

2023

PÆDAGOGISK

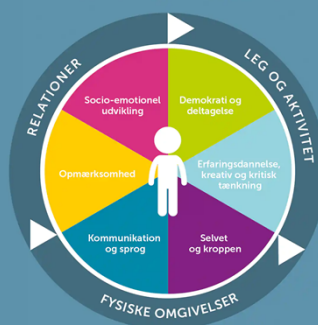
UDVIKLINGS- OG TILSYNSRAPPORT

CHARLOTTE RINGSMOSE
GRETHE KRAGH-MÜLLER

KIDS

2.
reviderede
udgave

KVALITETSUDVIKLING
I DAGINSTITUTIONER



DANSK PSYKOLOGISK FORLAG

Troldehøjen

Udarbejdet af ekstern konsulent: Susanne Skaanning

Dato for observation: 27. september 2023

Til stede: 37 børn, 8 voksne

Troldehøjen

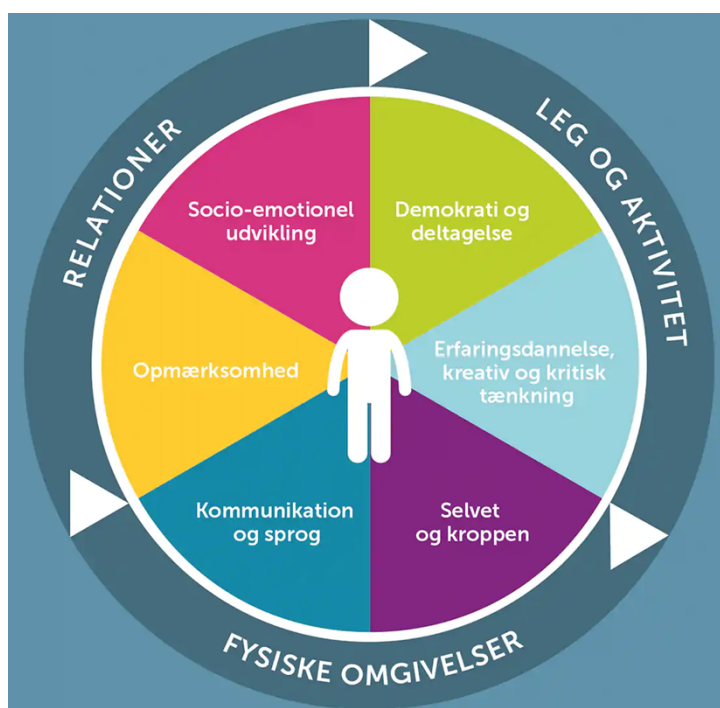
Om observationsredskabet KIDS

Evalueringen her er lavet med udgangspunkt i "KIDS - kvalitetsudvikling i daginstitutioner" ¹. Redskabet er danskudviklet og bruges til at evaluere og udvikle den pædagogiske kvalitet. KIDS er baseret på forskning af pædagogisk kvalitet og udviklingspsykologisk viden om, hvordan børn udvikles og lærer. KIDS er udarbejdet af professor, cand.pæd.psych. Charlotte Ringsmose og lektor cand.psych., autoriseret psykolog og specialist i børnepsykologi Grethe Kragh-Müller.

KIDS anvender anerkendte standarder for målekvalitet, hvilket omhandler vurdering af gennemsigtighed, pålidelighed og gyldighed. Det betyder at KIDS-redskabet er baseret på solid viden i form af teori og forskning om børns udvikling og at måler det, som det angiver at måle. I denne undersøgelse omhandler det læringsmiljøets kvalitet på følgende parametrene: relationer, leg & aktivitet, fysiske rammer, socio-emotionel udvikling og demokrati & deltagelse.

Pædagogisk kvalitet defineres her ud fra børnenes muligheder for både at leve et godt børneliv og at udvikle de færdigheder og kompetencer, der skal til for at kunne begå sig i det moderne samfund. I KIDS vurderer man altså ikke børnene - men børnenes muligheder for trivsel, læring og udvikling i den sammenhæng, de befinder sig i.

I Troldehøjen lå observationsdagen d. 27/9 2023 og blev gennemført af Susanne Skaanning (ekstern KIDS konsulenter).



¹ Charlotte Ringsmose & Grethe Kragh- Müller (2020): KIDS – Kvalitetsudvikling i daginstitutioner, 2. udg. Dansk Psykologisk Forlag

1: Fysiske omgivelser

Indretningen af de fysiske omgivelser – inde og ude - har stor betydning for børnenes muligheder for erfaringsdannelse og for daginstitutionens sociale liv og dermed for børnenes udvikling og læring.

Barnet er i en periode, hvor erfaringer og læring sker gennem det at undersøge og gå på opdagelse. Barnets hele færden i institutionen danner grundlag for erfaringsdannelse. Rummene (inde og ude) skal danne ramme og invitere til gode læringsoplevelser. En forudsætning for at det lykkes er at rum og indretning indgår som væsentlige elementer i de pædagogiske overvejelser og valg. (KIDS, s. 38)

Observationer og refleksioner – indendørs

- Hver gruppe har flere rum til rådighed og huset har mange spændende muligheder, som også bruges (fx kælderens). Indretningen giver mulighed for både høj (fx motorikrummet) og lav aktivitet (fx bibliotek eller krea-rum). Der er fokus på at skabe rum i rummet med fx et bygget legehuse og rumdelere. De fleste rum benyttes i løbet af dagen, da både børn og voksne fordeler sig - og er både ude og inde over dagen. Det lave antal børn får også en positiv betydning for kvaliteten her. Det meste legetøj er tilgængeligt for børnene og der er flere steder indrettet med billeder og børnenes egne værker. Der er indbydende tematiserede legeområder flere steder med tilhørende materialer (fx legehuse eller i kælderen). Nogle steder fremstår dog stadig utydelige/tomme.

Udviklingsområder:

- Fortsæt det gode arbejde med at udnytte rummernes muligheder, så det gælder endnu flere steder (vha. fx væggene, gulvet og rumdeling) til at gøre lege- og aktivitetsområderne endnu tydeligere, så børnene kan inspireres til at komme i gang med – og fortsætte legen uden at blive forstyrret (ligesom det sker i legehuse på Troldestuen). Tænk bredt i legeformer og i både høj og lav aktivitet.
- Gå sammen gennem de forskellige items i KIDS under fysisk indretning, del ideer og spørg til hvert område: "Hvad kan og skal man her?. Hvilken adfærd/leg/aktivitet kalder områderne på? Hvordan observerer vi, at børnene bruger det i dagligdagen? Skal noget justeres?"

Observationer og refleksioner – udendørs

- Legepladsen er velindrettet, varieret og i forskellige niveauer. Der er både steder at udfolde sig grovmotorisk (fx cykle, rutsje, hoppe, løbe op og ned) og steder til at finde ro (sofa) og til finmotoriske aktiviteter og leg (fx under halvtaget med legeskabet med forskellige muligheder) og plads til leg (fx dukker og dukkevogn). Der observeres gode muligheder for at skabe en god fordeling af voksne og børn. Flere steder kunne bruge mere legetøj og materialer der kunne "bakke" legeområdet mere op – fx er sandkassettingene ikke tilgængelige til formiddag og legehuse tomt.

Udviklingsområder:

- I er godt på vej mange steder. Fortsæt med at bruge de uudnyttede områder (fx bålhuset) og hav fokus på tilgængeligt legetøj og materialer – der er fx kamp om dukkevognene ☺. Se på legepladsen med KIDS og vurder muligheder/tiltag, der passer til den aktuelle børnegruppe. Spørg børnene om, hvad de synes, der mangler. Kunne der fx indrettes en dukkekrog til dukkerne, som leges meget med?

2: Relationer

Relationer mellem barnet og de omgivende voksne samt relationen børn imellem har grundlæggende betydning for barnets udvikling. Det gælder f.eks. for barnets følelsesmæssige og sociale udvikling, dets kognitive udvikling, dets sproglige udvikling og dets selvudvikling. En udviklingsfremmende relation mellem pædagoger og børnene, en god relation mellem pædagogerne og forældrene og gode relationer børnene imellem, er væsentlige indikatorer på god pædagogisk kvalitet. (KIDS, s. 40)

Observationer og refleksioner

- Alle voksne er venlige, imødekommende, omsorgsfulde og interesserede i børnene. Der observeres ofte god kontakt, som er præget af interesse, øjenkontakt og turtagning – både i leg, aktiviteter og fx under måltider. Den bedste kontakt observeres, når der er en god fordeling og de voksne deltager og fordyber sig i leg og aktivitet (altså der, hvor ikke alle skal det samme på samme tid).
- Der observeres enkelte underkendelser (fx under måltid, hvor der tysses en del eller når alle skal ind eller ud på samme tid, hvor der også opstår et højt lydniveau). Generelt er det dog anerkendelse og en kærlig tone, der præger dagen og relationerne. Enkelte børn kunne bruge et trygt, stille sted/voksen, da de skal lande i huset og fællesskabet om morgenen.
- De voksne fordeler sig i løbet af dagen og har fokus på små grupper. Det højner kvaliteten på mange parametre. Fordelingen giver mulighed for både leg med vokseninddragelse, børnenes egen leg – sideløbende med igangsatte aktiviteter. Når børnene har valgt et sted at være, skal de blive der.
- Børnefællesskabet understøttes gennem små grupper, aktiviteter og af og til igennem italesættelse – fx "Ja, du ville gerne lige hjælpe ham". Konflikter tages alvorligt og forsøges løst med anerkendelse af begge børns perspektiver. Enkelte børn kunne dog stadig enten bruge hjælp med at komme styrket igennem en konflikt og ind i en meningsfuld leg eller aktivitet med de andre børn.

Udviklingsområder – relationer

- Børnefællesskabet: Overvej, hvordan I i højere grad kan understøtte børnenes muligheder for at knytte sig til andre børn ved at hjælpe dem med at få endnu mere øje på hinanden. Sæt ord på dem og kom gerne helt i mål med konfliktløsning.
- Fortsæt ellers det gode arbejde med god fordeling, små grupper, anerkendelse, leg, gode initiativer og hovedfokus på børnene – også så det gælder under "skal"-situationer og på legepladsen. Fortsæt med at skabe kontakt til hvert enkelt barn - både kropsligt og gennem turtagning. Kunne det være en ide med et afleveringshjørne/sofa til morgenstunden?
- Observer selv jeres flaskehalse (der hvor der er mest larm og hvor mange skal noget på samme tid) og reflekter sammen over, om noget kunne justeres. Kunne I fx fordele jer yderligere til nogle måltider eller lave en mere løbende formiddagsmad, hvor børnene selv kunne tage af sin madpakke?
- En ide kunne også være at genbesøge jeres regler og argumenter for dem: Hvorfor skal alle børn være ude alle dage? Hvorfor skal man blive ved den valgte aktivitet? Hvad ville der ske og hvilke

3: Leg & aktivitet

For at kunne udvikle sig har børnene brug for at lege med andre børn og for at blive mødt af nærværende voksne. Der skal være tilbud om aktiviteter og gode lege- og læringsmuligheder. Noget at være sammen om i et fælles tredje. Børn lærer og udvikler sig gennem leg med hinanden og gennem aktiviteter, der tager udgangspunkt i barnets interesser, alder og udvikling sammen med andre børn og med voksne. Hvordan voksen kommunikerer og interagerer med børn i samspil fra den helt tidlige barndom med de fysiske læringsmiljøer (bøger, legesager), er essentielt for børns læring og udvikling. Der skal derfor være tilbud om aktiviteter og gode lege- og læringsmuligheder i institutionerne. (KIDS, s. 44)

muligheder ville det skabe – både for børnefællesskaberne, barn-voksen relationen og fordybelsen, hvis børnene kunne gå ud og ind/skifte til et andet lokale?

Observationer og refleksioner – børns leg

- Der er i løbet af dagen frihed til at kunne lege frit. Dette fungerer godt og der kan over dagen observeres fordybelse fx i legehuset indenfor og med dukkevogne og køkkenting udenfor. De voksne er generelt meget "på" børnene og fordyber sig med dem – dog mest i aktiviteter og når der er mindre grupper. Legene afbrydes af dagens skal-ting, måltider og struktur.

- Nogle børn kunne - især ude - kunne have brug for hjælp til at komme ind i en god, fordybet leg, hvor en voksen går foran eller ved siden af legen (som da der leges med køkkensagerne ude eller med en voksen der fordyber sig i sandkassen ude). Bliv gerne længere i gulvhøjde i legene, når det er muligt.

Observationer og refleksioner - vokseninitierede aktiviteter

- I løbet af dagen sættes mange alderssvarende aktiviteter i gang, som børnene for det meste optages af (fx sprogkuffterter, højtlesning, sæbebobler, tegning, modellervoks osv osv). Børnene inddrages også under måltider – fx med at køre vognen på plads. Voksen: "Jeg havde brug for din hjælp, ellers kunne jeg slet ikke få vognen op i køkkenet. Tak!"

- Aktiviteterne giver jævnligt plads til en fordybet kontakt eller samtale – særligt, når de voksne bliver ved aktiviteten. Fx modellervoks eller spil indenfor. Gerne mere af det.

- Aktiviteterne afbrydes ved måltider og når børnene skal ind eller ud. Under flere aktiviteter kan børnene gå til og fra, men om formiddagen skal barnet blive i det rum barnet har valgt.

- Dejligt at observere tilgængelige, forskellige materialer i legeskabet og med tegning udenfor, så børnene selv kan tage initiativ til at komme i gang med en aktivitet.

Udviklingsområder – leg og aktivitet:

- Vær obs på forskellen mellem fordybelse og kedsomhed/tullen rundt – særligt ude. Observer børnegruppen - og er en voksen ledig, så sæt fx aktiviteter/lege i gang, der kan inkludere en større gruppe børn (ala gemmeleg, fodbold) eller udvid fx legen for dem, der går rundt med dukker - eller gå foran i legen for dem, der tuller rundt (i stedet for at gå rundt med ét barn i hånden). Det kan styrke børnefællesskabet, mindske konflikter og skabe en højere grad af fordybelse hos børnene.

- Det foreslås at I sammen reflekterer over leg som begreb og som hus sætter legen i centrum ved at diskutere, hvor I kan løsne op for struktur/regler for at give endnu mere plads til børnenes

4: Socio-emotionel udvikling

Børns evne til at kunne udvise næstekærlighed (det at kunne sætte sig i andres sted og handle derefter) stiger i takt med barnets evne til at genkende sig selv som sig selv. De børn der således tidligst udvikler evnen til selvbevidsthed (at vide, hvem man er som person), er også de børn, der tidligst udviser social adfærd overfor andre mennesker. (KIDS, s. 48)

erfaringer og perspektiver. Giv gerne legen endnu bedre betingelser med deltagende voksne i gulvhøjde og give børnene større valgfrihed (fx med mere løbende rutinesituationer og/eller ved at lade børnene gå indenfor og bruge legeområderne – også i middagsstunden).

Observationer og refleksioner

Under dette område fremhæves det særligt positivt, når de voksne lægger vægt på og prioriterer en indlevende kontakt og jævnlige sætter ord på følelser og oplevelser. Der kommunikeres jævnlige om hvilke følelser, intentioner og udtryk mennesker kan have. Fx: ved måltider.

I kan med fordel fokusere på, at få endnu mere ansigt-til-ansigt- og kropskontakt ind i hverdagen fx når barnet trænger til trøst. Sæt jer gerne ned ved trøst og bliv der. Derudover anbefales det, at I fortsætter med at spørge til børnenes adfærd og sætte ord på børnenes følelser og oplevelser. Fx i

5: Demokrati og deltagelse

Muligheden for selv at være aktiv og selv at skabe mening i en aktivitet bliver en vigtig erfaring. Indflydelse er ikke et individuelt anliggende. Det skal anskues i en solidarisk forbindelse med fællesskabet, hvor pædagogiske intentioner balanceres med børnenes perspektiv og engagement. (KIDS, s. 50)

konfliktsituationer, hvor børnene har brug for en voksen, der hjælper dem med at forstå sig selv og hinanden ved at sætte ord på hinandens følelser og oplevelser.

Observationer og refleksioner

De voksne i Troldehøjen er generelt oprigtigt nysgerrige og spørgende ift. børnenes perspektiver. Det kan ske, fordi kontakten til børnene prioriteres, når de er i mindre grupper og når der stilles aktiviteter og lege til rådighed, som børnene ser ud til at finde meningsfulde. Dette område højnes også når børnene selv kan vælge, hvad de vil lave. Muligheden for at gå til og fra er dog reduceret om formiddagen, da børnene skal blive i det rum, de har valgt. Rutinerne omkring måltider, at være inde og ude og visse aktiviteter observeres at begrænse dette område.

Der kan med fordel arbejdes videre på at øge børnenes indflydelses-muligheder ved at inddrage børneperspektivet endnu mere – fx i forhold til at gå til og fra (som da en lille dreng får lov at gå udenfor, selvom han har valgt at være inde). Fortsæt med at følge børnenes spor og ideer – både i tale, leg og aktiviteter. Det anbefales også at I i højere grad sidder på gulvet i børnenes leg og ikke mest ved bordene i aktiviteter.

I dag er temaet "barnets perspektiv", hvor børnene har større valgfrihed/indflydelse. Dette er med til at højne kvaliteten. Super godt. Jeg bliver nysgerrig på, hvordan barnets perspektiv udfolder sig på de andre dage?

Afslutning

Denne rapport har redegjort for både styrker og udviklingsmuligheder i Toldehøjen på baggrund af 7 timers observation og en faglig vurdering. Dette giver et afsæt til – for både ledelse og personale - at overveje hvilke områder, der skal arbejdes særligt med fremover.

Selvfølgelig anbefales det, at I fortsætter det gode arbejde, som allerede udføres, da dette allerede er med til at højne den pædagogiske kvalitet. Som det også fremgår af rapporten, vurderes det, at den pædagogiske kvalitet kan højnes yderligere ved at arbejde med - og reflektere over - følgende områder:

- **Demokrati og deltagelse:** børnenes indflydelse på fx daglige rutiner og at være ude og inde
- **Børnefællesskabet:** fokus på leg og børnefællesskabet generelt
- **Socio-emotionel:** sætte ord på børnenes følelser og oplevelser i samtaler med turtagning

Dyk ned i de enkelte områder og igennem faglige refleksioner og beslutninger kan I blive enige om, hvad I vil bevare af det nuværende, og hvad I vil ændre. Herudfra udarbejdes en plan for de enkelte områder: hvordan og hvornår I vil arbejde med punkterne - samt hvordan og hvornår I vil evaluere indsatsen. Derudover anbefales det, at I indhenter børnenes perspektiver, så deres stemme også kommer med når der arbejdes med at højne kvaliteten for deres levede liv i Troldehøjen.

Er der behov for uddybning – eller hjælp til det videre arbejde – kan I kontakte Bodil Meineche eller Susanne Skaanning på susanne@relate.nu