

PÆDAGOGISK UDVIKLINGS- og TILSYNSRAPPORT
KIDS
- kvalitetsudvikling i dagtilbud



Troldehøjen

Antal indskrevne børn: 52

Dato for observation: 7. september 2021

Udarbejdet af KIDS-konsulent: Susanne Skaanning

Indhold

OM RAPPORTEN	3
KIDS SOM REDSKAB	4
DEL 1: KVALITATIV	6
1A: FYSISKE OMGIVELSER - INDENDØRS	6
OBSERVATIONER OG REFLEKSIONER – INDENDØRS	6
ANBEFALINGER	7
1B: FYSISKE OMGIVELSER - UDENDØRS	8
OBSERVATIONER OG REFLEKSIONER – UDENDØRS	8
ANBEFALINGER:	8
2. RELATIONER	9
OBSERVATIONER OG REFLEKSIONER – RELATIONER.....	9
ANBEFALINGER	10
3. LEG OG AKTIVITET	11
OBSERVATIONER OG REFLEKSIONER – LEG OG AKTIVITET	11
ANBEFALINGER	12
DEN INDERSTE RING	13
4: SOCIO- EMOTIONEL UDVIKLING	13
5: DEMOKRATI OG DELTAGELSE	13
6: ERFARINGSDANNELSE, KREATIV OG KRITISK TÆNKNING.....	14
7: SELVET OG KROPPEN	14
8: KOMMUNIKATION OG SPROG.....	15
9: OPMÆRKSOMHED.....	15
AFSLUTNING	16

Om rapporten

Denne rapport er skrevet på baggrund af et uanmeldt tilsynsbesøg, bestående af 7 timers observation og evaluering med KIDS-materialet. Dette indebærer observation og scoring af de tre overordnede og de seks specifikke udviklingsområder i KIDS. Rapporten opdeles i en kvalitativ (Del 1) og en kvantitativ del (Del 2), hvor Del 1 i sin opsætning refererer til del 2. Del 1 er skrevet med hovedvægt på den yderste ring i KIDS materialet. Ud fra disse observationer henvises der til hvilke områder i den inderste ring, som der med fordel kan arbejdes videre med.

Del 1 udgør også kommunens tilsynsrapport, der offentliggøres på institutionens hjemmeside. Rapporten bruges derudover som udgangspunkt for et feedbackmøde med KIDS-konsulenten, ledelsen og kommunens pædagogiske konsulent. På mødet redegøres der for rapportens indhold, hvilket skal lægge op til fælles faglige refleksioner i gruppen. Alt sammen med det formål at nå frem til relevante udviklings- og handleområder, som tages med tilbage og drøftes med hele dagtilbuddets personale. På den måde får alle voksne den nødvendige information, faglige refleksioner og en fælles forståelse ind i det videre arbejde med den pædagogiske kvalitet - i jeres hus for jeres børn.

På mange områder i denne rapport anbefales det, at det gode arbejde fortsættes, men ligesom alle andre dagtilbud har Troldehøjen selvfølgelig også potentiale for udvikling. Begge aspekter af kvalitetsudviklingen er med i denne rapport, som afsluttes med forslag til områder, hvor I med fordel kan sætte ind i det videre arbejde med den pædagogiske kvalitet. Er der spørgsmål til rapportens indhold, kan I kontakte ekstern konsulent Susanne Skaanning eller pædagogisk konsulent Bodil Meineche. God læse- og arbejdslyst!

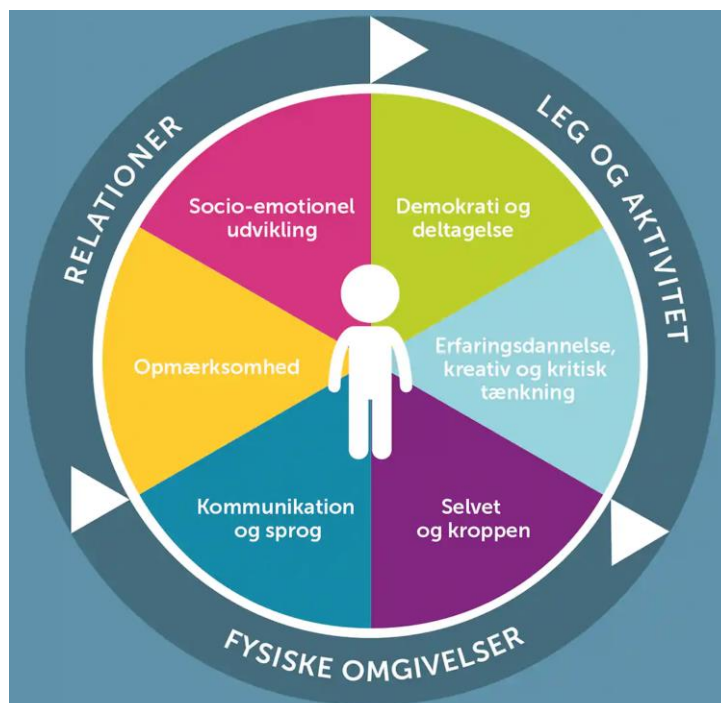
Susanne Skaanning, ekstern KIDS konsulent

KIDS som redskab

Evalueringen er lavet med udgangspunkt i KIDS - kvalitetsudvikling i daginstitutioner¹. Redskabet er danskudviklet og bruges til at evaluere og udvikle den pædagogiske kvalitet. KIDS er baseret på forskning af pædagogisk kvalitet og udviklingspsykologisk viden om, hvordan børn udvikles og lærer. KIDS er udarbejdet af professor, cand.pæd.psych. Charlotte Ringsmose og lektor cand.psych., autoriseret psykolog og specialist i børnepsykologi Grethe Kragh-Müller i samarbejde med Slagelse Kommune og Aarhus Universitet.

KIDS anvender anerkendte standarder for målekvalitet, hvilket omhandler vurdering af gennemsigtighed, pålidelighed og gyldighed. Det er dokumenteret i samarbejde med professor William Boone og betyder at KIDS-redskabet er baseret på solid viden i form af teori og forskning om børns udvikling, det måler præcist og er eksempelvis uafhængig af, hvilken person der anvender redskabet samt at redskabet måler det, som det angiver at måle, her læringsmiljøets kvalitet på udvalgte parametre så som relationer, leg & aktivitet, fysiske rammer m.fl.

Pædagogisk kvalitet defineres her ud fra børnenes muligheder for både at leve et godt børneliv og at udvikle de færdigheder og kompetencer, der skal til for at kunne begå sig i det moderne samfund. I KIDS vurderer man altså ikke børnene - men børnenes muligheder for trivsel, læring og udvikling i den sammenhæng, de befinder sig i. Dette gøres ud fra følgende områder – se beskrivelse på næste side:



¹ Charlotte Ringsmose & Grethe Kragh- Müller (2014): KIDS – Kvalitetsudvikling i daginstitutioner. Dansk Psykologisk Forlag.

Den yderste ring

1: Fysiske omgivelser

Rum og indretning skal understøtte gode lærings-oplevelser, og rummene skal afspejle de pædagogiske mål

2: Relationer

Mulighederne for gode interaktioner mellem barn-barn og barn-voksen; herunder kvaliteten i omsorgen for barnet og den kommunikative udveksling mellem barn-voksen

3: Leg og aktivitet

Mulighederne for forskellige lege og aktiviteter for forskellige aldersgrupper; vekselvirkningen mellem børnenes erfaringer med barn-barn-lege og lege, hvor den voksne deltager

Den inderste ring

4: Socio-emotionel udvikling

Rammerne for udvikling af børnenes kognitive, sociale og selvregulerende kompetencer – de følelsesmæssige udviklingsaspekter

5: Demokrati og deltagelse

Barnets mulighed for at udtrykke egne synspunkter og udvikling af en demokratisk forståelse

6: Erfaringsdannelse, kreativ og kritisk tænkning

Mulighederne for at tilegne sig kendskab til det omgivende samfund og kultur

7: Selvet og kroppen

Mulighederne for udvikling af selvværd med udgangspunkt i tilknytning og anerkendelse

8: Kommunikation og sprog

Mulighederne for dialog forstået som samtale, kommunikation, refleksion, planlægning, beskrivelse, dialogisk læsning, respons mv. – kommunikative kompetencer

9: Opmærksomhed

Mulighederne for samvær og vedvarende fælles, fokuseret opmærksomhed med udgangspunkt i nærvær og det fælles tredje

Del 1: kvalitativ

1A: Fysiske omgivelser - indendørs

Indretningen af de fysiske omgivelser – inde og ude - har stor betydning for børnenes muligheder for erfaringsdannelse og for daginstitutionens sociale liv og dermed for børnenes udvikling og læring.

Barnet er i en periode, hvor erfaringer og læring sker gennem det at undersøge og gå på opdagelse. Barnets hele færden i institutionen danner grundlag for erfaringsdannelse.

Rummene skal danne ramme og invitere til gode læringsoplevelser. En forudsætning for at det lykkes er at rum og indretning indgår som væsentlige elementer i de pædagogiske overvejelser og valg. (KIDS, s. 25)

Observationer og refleksioner – indendørs

- **Huset og rum i rummet:** Børnehaven ligger i et spændende, ældre hus med variation og detaljer som fx huller i væggen, så man kan kigge ind til grupperne fra fællerummet. Huset synes hjemligt med sin atmosfære, men samtidig præger fagligheden rummene. Fx ved indgangen, hvor der oplyses om husets værdier, lærerplanen, dagens plan osv. Den lange gang kan være svær at indrette. Alligevel kommer man fint om ved det ved at bruge væggene i særlig høj grad. Rummene kan virke lidt fyldte. Det er ikke muligt at gøre andet på grund af størrelsen - og det giver egentlig også en hyggelig stemning. Pladsen kan være en begrænsning, men der ses flere tilfælde, hvor der er forsøgt at skabe rum i rummet med fx en køkken/dukkekrog, læsekrog med lille sofa. Der er reoler med kasser med blandet legetøj og spil, men der kunne godt være mere.
- **Grupperummene:** er opdelt med en glasvæg, så hver gruppe har to rum til rådighed. Der kan lukkes for dørene hvilket hjælper på eventuel støj – samtidig med, at man kan se børnene på den anden side. Der er nogle meget fine vinduesnicher børnene kan sidde i. Kunne der være tilgængeligt legetøj under hylden, som børnene kunne tilgå?
- **Høj og lav aktivitet:** boldrum, klodsrum og tumlerum, hvor der er mulighed for høj aktivitet. Der er også steder hvor børnene kan finde ro for eksempel på sofaen som er afskærmet som et læsehjørne. Der er ikke værksteder.
- **Tilgængelighed:** Der er en høj grad af opmærksomhed på, at materialer/legetøj skal være i børnehøjde. Eksempelvis har børnene sine egne mapper på gangen, som de selv kan tilgå. De ting, der kun er for voksne, er placeret meget højt oppe, så man ikke er i tvivl.
- **Legeområder:** To børn: "Vi har rigtig meget legetøj! Vi har en hel kasse! Og trylledej!" ☺
Det er flere tematiserede legeområder med en varieret mængde legetøj og materialer til. Der godt være flere tematiserede legeområder - og gerne med et rigere og mere varieret udbud af legetøj og materialer.

Anbefalinger

Med henblik på at højne kvaliteten yderligere anbefales det særligt at arbejde med:

- Når der ikke er mere plads end der er, kan det være en fordel at genoverveje i ting der hænger på væggene. Fx: Er information om læreplanstemaerne vigtige at have i børnehøjde eller kunne pladsen bruges anderledes?
- Opmærksomhed på at skabe tydelighed i rummene, når der ikke er mere plads i grupperummene. Det kan bl.a. gøre igennem at skabe flere varierede, tematiserede og tydelige legeområder, hvor tingene har sin plads, men samtidig bibeholder muligheden for at trække aktiviteter ind i rummene (fx bevægelse og kreative aktiviteter ved bordene og på gulvet).
- Tematiserede legeområder: hvor det er muligt at stille legetøj og materialer, der passer til temaet indbydende op. Fx et køkken med køkkenredskaber mv. så børnene inspireres til leg.

1B: Fysiske omgivelser - udendørs

Observationer og refleksioner – udendørs

Legeområder/steder: Legepladsen er velindrettet, har flere niveauer og legepladsens størrelse passer godt til det antal børn, der er på legepladsen. Der er gode legeområder på legepladsen med steder nok til at skabe en god fordeling af voksne og børn. Der er fx musikinstrumenter, elektronisk spil, to sandkasser, gynger, is-butik, cykelbane, bådhus, tog, halvtage, stort areal bag træerne, hvor der leges rolleleg og klatres, cykelbane, klatretårn osv. Det er tydeligt hvor man må hvad fx i sandkassen, på cykelbanen osv.

Legetøj tilgængelighed: Dejligt at se dukker og barnevogne på legepladsen. Gerne mere legetøj fx til sandkassen.

Balance af områder, hvor børnene kan være aktive og områder, hvor børnene kan være i ro:

Der er flest steder, hvor børnene kan være aktive, men der er også indrettet, så der er områder med mere ro. Børnene kan fx finde ro i legehuset, under halvtaget eller mellem træerne bagved.

Børnefællesskabet: Indretningen hjælper jer pædagogisk, da I har overblik (når de voksne fordeler sig på pladsen), men samtidig har børnene stadig mulighed for at lege i fred, hvilket styrker børnefællesskabet. Cykelbanen ligger fx separat, hvilket gør, at dem, der cykler, ikke støder ind i eller forstyrrer andres leg eller aktivitet udenfor.

Der er desuden gjort overvejelser omkring de børn, der måtte tulle rundt uden at vide, hvad de skal. På en lilla bænk midt på pladsen siger et barn til mig: *"Du må ikke sidde her, for her sidder man når man ikke har nogen at lege med"*. Initiativet her er en god ide. Det giver både børn og voksne overblik og muligheder at kunne hjælpe og få øje på hinanden. Kunne bænken bruges endnu mere til at støtte dem, der kan få udfordringer udenfor? Hvad er jeres overvejelser her?

Anbefalinger:

Med henblik på at højne kvaliteten yderligere anbefales det særligt at arbejde med:

- Kunne halvtaget – fx ved sofaerne indrettes mere hyggeligt og fx med tilgængelige bøger spil eller anden finmotorisk aktivitet eller værksted, hvor de lidt trætte børn kan finde mere ro?
- Overvej generelt hvilke af de indendørs, aldersrelevante materialer, der kunne trækkes mere ud. Kunne der blive plads til flere figurer, perler, biler, musik, tøj til dukkerne, tegneredskaber eller lignende udenfor? Materialer, der var tilgængelige for børnene på linje med andet udendørs legetøj?

2. RELATIONER

Relationer mellem barnet og de omgivende voksne samt relationen børn imellem har grundlæggende betydning for barnets udvikling. Det gælder f.eks. for barnets følelsesmæssige og social udvikling, dets kognitive udvikling, dets sproglige udvikling og dets selvudvikling. En udviklingsfremmende relation mellem pædagoger og børnene, en god relation mellem pædagogerne og forældrene og gode relationer børnene imellem, er væsentlige indikatorer på god pædagogisk kvalitet. (KIDS, s. 26)

Observationer og refleksioner – relationer

Barn-voksen relationen

- Relationerne og stemningen i Troldehøjen er en styrke. Der føles hjemligt og et barn spørger da også: *"Hvorfor kan vi ikke sove her i børnehaven. Det vil jeg gerne"*.
- Børnene får mange positive kontakter og spejlinger, og man kan mærke det på dem. Pædagogerne er ofte lydhøre og imødekommende over for børnene. Der er en positiv kontakt mellem voksne og børn i grupperne.
- Der ses af og til eksempler på underkendelse – i den mildere ende - hvor der ikke sættes ord på eller spørges ind til barnets oplevelse: fx udenfor, hvor en del børn siger, at de har det varmt. Her er det den voksne, der vurderer om jakken kan tages af, ved at mærke om de er våde i nakken.
- De voksne fremstår autentiske og tydelige og ofte får man det indtryk, at relationerne til børnene er førsteprioritet – også under måltider eller aktiviteter, hvor de voksne "giver af sig selv". Voksen: *"Da jeg duftede til din leverpostejmad, kom jeg til at tænke på, da jeg gik i børnehaven"*. (Der fortællers om at blive rørt – og samtalen udvides). Der observeres også flere eksempler på, at de voksne sætter ord på egne følelser: Voksen: *"Jeg bliver forskrækket, når jeg hører den historie"*. Barnets respons: *"Vi kan godt holde dig i hånden"*
- Det observeres ofte at børnene af sig selv henvender sig for at fortælle. Det fornemmes at de er vant til at blive lyttet til. De voksne samler børnenes perspektiver op og udvider dem i samtale. Respons til tegning: Voksen: *"Wow! Hvor har du fået sort fra?"*. Samtalen udvides igennem åbne spørgsmål og interesse. Eksempler: Voksen: *"selvom man er en tusch, kan man vel godt have følelser – eller hvad?"*, *"Hvad kan I mærke i kroppen?"*. Eller *"gjorde det ondt at få lavet øreringe? Var du ked af det? Trøstede mor dig så?"*. Flere børn inddrages i en snak om øreringe. Den voksne fortæller også selv.

Pædagogernes støtte til børnenes indbyrdes relationer og venskaber

- **Børnefællesskabet:** Voksne igangsætter aktiviteter (fælles leg på legepladsen, fodbold, gemmeleg, i sandkassen osv), hvor de voksne deltager i børnenes leg og følger børnenes spor. Her (i dag mest udenfor) er der leg og kommunikation med henblik på inklusion, hvor relationerne tager til udg. punkt i noget fælles. Når børnene skal på legepladsen, fordeler de voksne sig, så der sidder en voksen og er tilgængelig og klar til at hjælpe i de forskellige områder.
- **Spisning:** Særligt under spisning er der mulighed for længere samtaler og understøttelse af børnefællesskabet. Der tales om oplevelser, en gruppe får grineflip, snak om børnenes mad og om hvad de hver især har lavet til formiddag. Det er hyggeligt at være med til måltidet. Bog/kuffert med f-lyde findes frem med inddragelse af børns oplevelser. Giver interaktion og voksne er gode til at engagere og inddrage alle børnenes stemmer og de skiftes til at fortælle. En lukker mellemdøren og koncentrationen stiger. Aktiviteterne til måltidet fungerer inddragende. Vær gerne mere opmærksom på at holde relationerne og ikke aktiviteten i sig selv i centrum - gerne inddrage børnenes perspektiv endnu mere.
- **På legepladsen:** Få børn tuller rundt alene – og dem der gør, får en hånd og hjælpes ind i fællesskabet: Fx her, hvor ca. 10 børn kommer med i legen: Voksen: *"Skal vi lege gemmeleg? Hvem vil være med?"* - med opmærksomhed på dem, der går selv.
Konfliktløsning: Der observeres af og til børn, der kommer i konflikt, hvor den voksne optræder som dommer frem for at hjælpe dem med at forstå hinandens perspektiver. Der observeres dog generelt ikke mange konflikter i børnegruppen – de fleste synes at trives i fællesskabet. Der ses eksempler på, at voksne hjælper børnene i konflikt. Taler det igennem, der sættes ord på, barnet tages op, trøstes, tilbydes hjælp til en fælles løsning. Voksen: *"Prøv at hør, hvad han siger: "Må jeg være med?""*.

Anbefalinger

Med henblik på at højne kvaliteten yderligere anbefales det særligt at arbejde med:

- **Kommunikation:** Fortsæt arbejdet med turtagning og at følge børnenes spor, så det kommer til at gælde endnu flere voksne og børn. Brug gerne flere åbne spørgsmål (hv-spørgsmål) med plads til flere møder med længere samtaler med det enkelte barn (fx når et barn fx under spisningen siger: *"jeg er bange for salamandere"*)
- **Socio-emotional udvikling og selvudvikling:** at sætte endnu flere ord på børnenes følelser og oplevelser. Kan børnene hjælpes med at mærke egne kropslige signaler fx i forhold til påklædning?
- **Konflikthåndtering:** Arbejde med at sætte ord på og ikke selv være dommer i konflikten. Gå gerne mere ind i årsagen bag adfærden - frem for selve adfærden. *"Hvorfor slog hun?"* Gå gerne ind i konflikten, sæt ord på.

3. Leg og aktivitet

For at kunne udvikle sig har børnene brug for at lege med andre børn og for at blive mødt af nærværende voksne. Der skal være tilbud om aktiviteter og gode lege- og læringsmuligheder. Noget at være sammen om i et fælles tredje.

Børn lærer og udvikler sig gennem leg med hinanden og gennem aktiviteter, der tager udgangspunkt i barnets interesser, alder og udvikling sammen med andre børn og med voksne. Hvordan voksen kommunikerer og interagerer med børn i samspil fra den helt tidlige barndom med de fysiske læringsmiljøer (bøger, legesager), er essentielt for børns læring og udvikling.

Der skal derfor være tilbud om aktiviteter og gode lege- og læringsmuligheder i institutionerne.

(KIDS, s. 28)

Observationer og refleksioner – leg og aktivitet

Børneinitieret leg og aktiviteter

Særligt i middagspausen får legen gode betingelser og der er mulighed for at børnene kan have uforstyrrede og længevarende lege (dvs. over 30 min). Der er adgang til forskellige legeformer, som børnene selv kan tilgå, men børnene kan ikke selv vælge at gå ind og bruge legeområderne indenfor.

Indenfor leger børnene særligt om morgenen. Der er forskellige materialer, hvor børnene får en ide, men er nødt til at spørge en voksen for at kunne tilgå materialer og komme i gang. Barn siger: *"Ja, god ide! Det skal vi lege! Så skal vi først bruge en voksen!"*

Voksnes støtte til børnenes leg

Da jeg ankommer er de fleste børn i gang med forskellige lege og aktiviteter som spil og kreative aktiviteter. Der er rum hvor børnene kan fordeles sig i de forskellige legeområder og de voksne hjælper og guider børnene på en venlig og engageret måde.

De voksne er til rådighed og opmærksomme på børnene. Der sættes jævnlige gang i de forskellige legeområder – sandkassen, boldbanen og i træerne bag ved. Især under fri leg på legepladsen stiger scoren. Det er som om at der er noget til alle, men børnene får også lov til at lege i fred. Der ses flere eksempler på at den voksne har fokus på at støtte børnefællesskaberne ved at skabe vilkår, så børnene får berigende legeoplevelser med hinanden. Voksen deltager selv i legen (gemmeleg, i sandkassen, fodbold osv). De voksne er opmærksomme på at fordele sig på legepladsen for at hjælpe og guide børnene.

Vokseninitieret leg og aktiviteter

Aktiviteter: Der observeres jævnligt indendørs bevægelsesaktiviteter for eksempel twister og dans til musik før spisning, hvilket er en hjælp til de børn som kan have svært ved de stille aktiviteter.

Det observeres at aktiviteten gennemføres, selvom børnene mister interessen og ikke mere er med. Det afføder irettesættelser som *"sh!"*, *"sid ned!"* osv. Godt med en pause, da de er trætte, men for mange falder fra. Også selvom den voksne deltager med stort engagement.

De voksne fremstår ikke bedreviddende. Fx: De skal i skoven. En voksen spørger: *"hvad vil du gerne finde i skoven?"*. Barn: *"Jeg vil gerne finde en elg!"*. I stedet for at sige *"elge findes ikke i Danmark"* er der en snak mellem både børn og voksne om, hvor elge lever.

Børneperspektivet og indflydelse: De voksne inddrager jævnligt børnenes perspektiver så den bliver meningsfuld for børnene. Fx: *"Sluk lyset"*, siger et barn under stopdansen. Lyset blev slukket med det samme. Det virker som om at børnene er vant til at deres perspektiver og inputs inddrages. I aktiviteter og lignende synes de voksne ofte ikke bange for kontroltab: *"Vil I høre historien?"*, *"Åh, nej hvad gør vi?"*, *"Hvad synes du?"*, *"Skal du have den store vask eller den lille?"*, *"Hvordan skal vi sidde?"* eller når børnene selv vælger aktiviteten.

Aktiviteter: Børn og voksne er ofte sammen om et fælles tredje, hvor de voksne hjælper med deltagelse: voksen: *"og hvis der er nogen der siger "det kan vi ikke finde ud af" så hjælper de voksne"*. Børnene virker en engagerede og smittet af de voksnes engagement og humør fx til stopdans. Leg, aktivitet eller til spisning, hvor samtalen både handler om det enkelte barn og fælles, tidligere oplevelser. Alle navne nævnes til spisning - også dem der ikke er der. Der er højtlesning til middagsmaden. Alle børn virker optaget af historien. Der er en stor reol med kufferter til dette formål. Der sættes målebånd op og børnene ser at de er forskellige. Der er en aktivitet med billeder af dem selv og deres mappe. De er hver en lille person. Der er en aktivitet med værktøj, hvor de skiller ting ad.

Anbefalinger

Med henblik på at højne kvaliteten yderligere anbefales det særligt at arbejde med:

- **Balancen ml. voksen styret og den frie leg:** Der er mest mulighed for at fordybe sig i leg legepladsen. Kunne man gøre mere plads til leg over hele dagen, ved at have fokus på opdelingen af dagen? Så der er balance ml. valgfrihed og tilbud om aktiviteter og igangsættelse af lege over hele dagen? (Komme mere ud over den "pædagogiske guldtime" mellem 9-11?). Så det mindre grad bliver "massage-tirsdag" og i højere grad bliver "massage - fordi gruppen kalder på det"? Er der dage, hvor der ikke er planlagte aktiviteter? Hvor aktiviteten er den frie leg? Hvad er jeres overvejelser om dette?

Den inderste ring

Den inderste ring indeholder seks forskellige områder, der har betydning for børns udvikling af sprog, opmærksomhed og selvudvikling. Ligeledes for børnenes muligheder for socio-emotionel udvikling, for deres forståelse af og kritisk forholden sig til omverdenen samt deres mulighed for deltagelse og indflydelse på dagligdagen i børnehaven.

4: Socio- emotionel udvikling

Børns evne til at kunne udvise næstekærlighed (det at kunne sætte sig i andres sted og handle derefter) stiger i takt med barnets evne til at genkende sig selv som sig selv. De børn der således tidligst udvikler evnen til selvbevidsthed (at vide, hvem man er som person), er også de børn, der tidligst udviser social adfærd overfor andre mennesker. (KIDS, s. 48)

Overordnet indtryk

Under dette område fremhæves det særligt positivt, at de voksne er opmærksomme, kommunikerende og imødekommende overfor børnene. De voksne lægger vægt på og prioriterer kontakten.

Der kan med fordel arbejdes mere på at give børnene endnu mere ansigt-til-ansigt og kropskontakt fx når barnet trænger til trøst. Derudover anbefales, at der arbejdes med sætte ord på børnenes følelser og oplevelser fx i konfliktsituationer, hvor børnene har brug for en voksen, der hjælper børnene med at forstå sig selv og hinanden ved at sætte ord på hinandens følelser og oplevelser.

5: Demokrati og deltagelse

Muligheden for selv at være aktiv og selv at skabe mening i en aktivitet bliver en vigtig erfaring. Indflydelse er ikke et individuelt anliggende. Det skal anskues i en solidarisk forbindelse med fællesskabet, hvor pædagogiske intentioner balanceres med børnenes perspektiv og engagement. (KIDS, s. 50)

Overordnet indtryk

Under dette område fremhæves, de voksnes opmærksomhed på - og blik for - at stille aktiviteter til rådighed, som børnene ser ud til at finde meningsfulde og hvor de lyttes til, selv - til en vis grad - har indflydelse og hvor de jævnligt selv kan vælge til eller fra. Der kan med fordel arbejdes videre på børnenes indflydelsesmuligheder (så det gælder jævnt over hele dagen) ved at inddrage børneperspektivet endnu mere. Følg børnenes spor – fx i forbindelse med lege og aktiviteter, som gruppen ”kalder på” eller børnene selv foreslår (som da der sættes just-dance på inden spisning. Kunne børnene eksempelvis have en højere grad af indflydelse på, hvorvidt, de vil lege inde eller ude?

6: Erfaringsdannelse, kreativ og kritisk tænkning

Læring og udvikling handler om at tilegne sig kendskab til de kulturelle redskaber og værktøjer, der er en del af det samfund og den kultur, som man fødes ind i. Børnene i børnehaven skal lære det omgivende samfund at kende gennem selv at erfare, opdage, eksperimentere og på denne baggrund tage kritisk stilling med henblik på at kunne være med til at udvikle og forandre de fælles livsbetingelser. (KIDS, s. 54)

Overordnet indtryk

Under dette område fremhæves, de voksnes respekt for børnene og at deres ytringer i mange tilfælde tages alvorligt. Der er megen kommunikation mellem børn og voksne – om alt muligt. De voksne åbner på denne måde børnenes verden. Samtidig har børnene bringe deres viden og erfaringer om verden uden for institutionen med sig ind i daginstitutionen, når der kommunikeres med børnene om deres oplevelser og erfaringer med verden. Der er et rigt udbud af både ture ud af huset, aktiviteter og materialer på matriklen (fx kort, bøger, legetøj, spil osv) hvorigennem børnene – i kommunikationen med de voksne - har mulighed for kendskab kulturelle udtryk og værdier, at udtrykke sig og få en bred erfaring med omverden – herunder få erfaringer med naturen og naturfænomener. Der kan med fordel arbejdes videre på at udvide sortimentet af tilgængelige materialer og legetøj og bevare opmærksomheden på at give børnene mulighed for at få kendskab til forskellige genrer inden for fx litteratur, sang, musik, teater, billedkunst, design, arkitektur og IT.

7: Selvet og kroppen

Selvet er den måde, som vi oplever os selv på, forskelligt fra andre menneskers selv'er, og med et eget indre liv, der eksisterer over tid. En anerkendende relation er grundlaget for udvikling af selvet. Centralt står forholdet mellem nærhed/intimitet og adskilthed; at den enkelte person kan opleve nærhed og fællesskab i relationen, men samtidig kan være en adskilt person med ret til sine følelser, oplevelser og synspunkter. (KIDS, s. 54)

Overordnet indtryk

Under dette område fremhæves det, at børnene jævnligt eller ofte har mulighed for forskellige sanseoplevelser og motorisk udfoldelse (massage, dans osv). Samt forskellige synsmæssige og lyd-mæssige sanseoplevelser – både i de tilrettelagte aktiviteter og i rummenes indretning. Derudover fremhæves kommunikationen mellem børn og voksne med afsæt i interesse for det enkelte barn og når der sættes ord på barnets følelser og på, hvordan ting kan opleves med kroppen. Det styrker opfattelsen af selvet. For at understøtte dette område yderligere kan der med fordel arbejdes videre med anerkendelse i praksis – fx igennem at sætte ord på barnets følelser og oplevelser og lade dem få endnu mere øje på sig selv og hinanden i børnefællesskabet - som individer med ret til egne følelser, oplevelser og synspunkter.

8: Kommunikation og sprog

Den sproglige udvikling er en betydningsfuld faktor for senere skolesucces og for social deltagelse. Børn udvikler sprog gennem det sociale samspil. Det sociale samspil er væsentligt for mennesker, og sproget er en måde at være social på. Kontakten og kommunikation med voksne er vigtig for den sproglige læring og udvikling - kommunikation på barnets præmisser, både hvad angår alder og udvikling og i forhold til at følge barnets udspil og interesser. (KIDS, s. 58)

Overordnet indtryk

Under dette område fremhæves, at der ofte er et godt sprogmiljø, hvor der er materialer til rådighed og gode betingelser til stede for kommunikation - og at denne prioriteres af de voksne og ofte tager afsæt i interesse for det enkelte barn. Der kan med fordel arbejdes videre med at udvide sortimentet af sprogstimulerende materialer samt være endnu mere åben overfor børnenes inputs og perspektiver i de ligeværdige dialoger (over flere led), opfordre dem til dialog og ikke selv som voksen fremtræder som dem, der har det endelige og rigtige svar. Dette inkluderer også at sætte ord på barnets følelser og oplevelser og dermed lade dem få endnu mere øje på hinanden i børnefællesskabet.

9: Opmærksomhed

Samvær med vedvarende fælles opmærksomhed kendetegner læringsmiljøer af høj kvalitet. Gennem fælles opmærksomhed sammen med andre får barnet erfaringer med andres tankegang og forståelser, og barnet udvikler sig sammen med andre, der har andre erfaringer end en selv. Nærværende voksne er en forudsætning for barnets læring og udvikling. Grundlaget for fælles opmærksomhed er nærvær og fokuseret opmærksomhed. (KIDS, s. 60)

Overordnet indtryk

Under dette område fremhæves, at børnene jævnligt hjælpes til at fast holde koncentrationen og opmærksomheden gennem et fælles tredje – også jævnligt med udgangspunkt i børnenes egne ideer. Her observeres de voksne ofte være positive, engagerede og kommunikerende med børnene. Det højner kvaliteten og er fordrende for arbejdet. Der kan med fordel arbejdes videre på den fordybende længerevarende fokuserede opmærksomhed og turtagning i ansigt-til-ansigt-kontakten – med udgangspunkt i det, som børnene også selv leger og tager initiativ til.

Afslutning

Denne rapport har redegjort for både styrker og udviklingsmuligheder i Troldehøjen på baggrund af 7 timers observation med KIDS og en faglig vurdering. Dette giver et afsæt til – for både ledelse og personale - at overveje hvilke områder, der skal arbejdes særligt med fremover.

Selvfølgelig anbefales det, at I fortsætter det gode arbejde, som allerede udføres (og som scorer højt i KIDS), da dette allerede er med til at højne den pædagogiske kvalitet.

Som det også fremgår af rapporten, vurderes det, at den pædagogiske kvalitet kan højnes yderligere ved at arbejde med - og reflektere over - følgende områder:

- **Fysisk indretning:** inddeling, legemiljøer og flere materialer
- **Børneperspektivet og demokrati og deltagelse:** børnenes indflydelse på lege, aktiviteter og rutiner
- **Socio-emotional udvikling:** sætte ord på følelser, have fokus på anerkendelse

Dyk ned i de enkelte områder og items og igennem faglige refleksioner og beslutninger kan I blive enige om, hvad I vil bevare af det nuværende, og hvad I vil ændre. Herudfra udarbejdes en handleplan for de enkelte områder: hvordan og hvornår I vil arbejde med punkterne - samt hvordan og hvornår I vil evaluere indsatsen.

I kan med fordel informere forældrene om KIDS evalueringen og involvere dem i arbejdet med jeres udvalgte opmærksomhedspunkter. Derudover anbefales det, at I indhenter børnenes perspektiver, så deres stemme også kommer med når der arbejdes med at højne kvaliteten for deres levede liv i Troldehøjen.

Er der behov for uddybning – eller hjælp til det videre arbejde – kan I kontakte pædagogisk konsulent Bodil Meineche eller ekstern KIDS konsulent Susanne Skaanning.