

# Pædagogisk læreplan for Troldehøjens børnehave 2019-2020



Den pædagogiske læreplan udgør rammen og den fælles retning for vores pædagogiske arbejde med børnenes trivsel, læring, udvikling og dannelse. Læreplanen er et levende dokument, som kort beskriver vores pædagogiske overvejelser og refleksioner med eksempler, der er retningsgivende for det daglige pædagogiske arbejde.

# Om skabelonen

---

Denne skabelon henvender sig til jer, som er ledere og pædagogisk personale i dagtilbud. Formålet med skabelonen er at inspirere og understøtte udarbejdelsen af jeres lokale pædagogiske læreplan.

Den grundlæggende ramme for udarbejdelsen af den pædagogiske læreplan er dagtilbudsloven med tilhørende bekendtgørelse, der er omsat i Børne- og Socialministeriets publikation [Den styrkede pædagogiske læreplan, Rammer og indhold](#), 2018. Det er hensigten, at I skal bruge publikationen, når I arbejder med skabelonen.

Skabelonen indeholder alle de lovmæssige krav til at udarbejde den pædagogiske læreplan. Samtidig understøtter skabelonen jeres overvejelser vedrørende den løbende dokumentation og evaluering af arbejdet med den pædagogiske læreplan.

Den pædagogiske læreplan udgør rammen og den fælles retning for det pædagogiske arbejde med børnenes trivsel, læring, udvikling og dannelse, hvor legen er grundlæggende, og børneperspektivet er tydeligt. Jeres konkrete læreplan giver jer en ramme til at arbejde systematisk med at planlægge, følge op på og videreudvikle kvaliteten i det pædagogiske læringsmiljø i jeres dagtilbud i forhold til jeres børnegruppe.

Inden for de krav, der følger af dagtilbudsloven, er det op til jer at beslutte, hvordan I konkret vil arbejde med den pædagogiske læreplan. Jeres læreplan skal være et dynamisk og meningsfuldt dokument, som peger fremad, og som I kan bruge aktivt i den løbende udvikling af den pædagogiske kvalitet og jeres pædagogiske praksis.



[Den styrkede pædagogiske læreplan, Rammer og indhold](#)

## Brug af skabelonen

Når I udfylder skabelonen, skal I klikke på *skrivefeltet*. I kan fremhæve tekster og indsætte billeder.

I kan slette denne side ved at markere teksten og billedet og trykke *delete*. I kan også slette den sidste side, hvis I ønsker det.

# Ramme for udarbejdelse af den pædagogiske læreplan



Den pædagogiske læreplan udarbejdes med udgangspunkt i det fælles pædagogiske grundlag samt de seks læreplanstemaer og de tilhørende pædagogiske mål for sammenhængen mellem det pædagogiske læringsmiljø og børns læring.

Rammen for at udarbejde den pædagogiske læreplan er dagtilbudsloven og dens overordnede formålsbestemmelse samt den tilhørende bekendtgørelse. Loven og bekendtgørelsen er udfoldet i

publikationen [Den styrkede pædagogiske læreplan, Rammer og indhold](#). Publikationen samler og formidler alle relevante krav til arbejdet med den pædagogiske læreplan og er dermed en forudsætning for at udarbejde den pædagogiske læreplan. Derfor henvises der gennem skabelonen løbende til publikationen. På sidste side i skabelonen er der yderligere information om relevante inspirationsmaterialer.

---

## Profilen

---

### Troldehøjen – hjemlig miljø med bevægelse i centrum

I et stille villakvarter på en bakketop ligger der en Troldehøj. Her er der plads til 64 sunde og aktive Troldeunger i alderen 3-6 år. Og de elsker at bevæge sig. Troldehøjen er nemlig et sted, hvor det at bevæge sig og bruge hele kroppen er meget vigtigt. Alle troldebørn skal blive så motoriske stærke, som de kan, så de bedre kan klare sig ude i den store verden.

Hver dag sætter troldefar og troldemor bevægelse i gang og de lægger vægt på at fremme troldebørnenes lyst til at være aktive og bruge deres kroppe både ude og inde i form af forskellige læringsmiljøer.

Der er en meget tydelig struktur og Troldehøjen oser af hygge, varme og hjemlig atmosfære. Der er mange forskellige rum – store og små, mange ting at lege med, flotte farvestrålende tæpper og meget udsmykning på vinduer og vægge. Der er noget for hvert enkelt troldebarn. Troldehøjen er opdelt i 3 store rum og troldeungerne ved, hvor de skal være, da de enten hører til Alfe - Elver eller Troldegruppen.

Hver morgen når troldene vågner, kan de spise morgenmad i Troldehøjen. Det foregår stille og roligt og de har god tid. De bliver hurtigt selvhjulpne og de er stolte af at kunne mestre mange hverdags rutiner. De lærer at smøre en rugbrødsmad, hælde mælk op, finde en tallerken, hælde cornflakes eller havregryn op. De bliver dygtige til at skylle tallerken af og sætte i opvaskemaskine.

Hver dag når troldebørnene skal spise frugt eller madpakke, har de deres faste pladser ved bordet. De spiser i små grupper som er med til skabe et hjemligt miljø med fokus på nærvær, tryghed, omsorg, socialisering, fællesskab, engagement og genkendelighed. Troldefar og troldemor har kendskab til hvert enkelt troldebarn i deres gruppe. Inden de skal spise laver de bevægelseslege, der passer det enkelte troldebarns udvikling. Troldebørnenes små troldehjerter kommer til at banke og pulsen kommer op. Det handler meget om at have det sjovt og grine sammen, mens alle får sved på panden. Troldefar og troldemor lærer troldebørnene, hvordan de skal opføre sig, når de spiser. De lærer hvordan de skal dække bord, de skiftes til at sige værsgo, de lærer rim og remser og troldeungerne skiftes til at fortælle ved bordet. Og interaktionen i de små spisegrupper er en meget vigtig brik i Troldehøjen. Når de har spist har troldefar eller troldemor en aktivitet. De kan tage en sprogkuffert frem, der giver læring gennem leg eller læser en historie, eller fortæller et eventyr. Nogle gange bruges en iPad til at belyse noget som Troldeungerne bliver optaget af. Bagefter hjælper troldebørnene med oprydning via dukseordning, så det bliver et fælles arbejde/ansvar for alle.

Troldefar og troldemor arbejder på at alle troldebørn skal føle sig vellidte, værdifulde og selv føle at de er en del af fællesskabet – derfor arbejdes der med en relations og ressourceorienteret tilgang som de kalder for ICDP.

Troldebørnene lærer at være en god troldeven og her bruger troldefar og troldemor hver dag noget der hedder fri for mobberi – de vil ikke have at der er nogen, der driller og alle skal lære at tale pænt til og med og om hinanden. To dage om ugen laver de massage fordi den man rører ved, mobber man ikke. Empati, rummelighed, respekt og høflighed skal alle troldebørn lære. Alle er unikke og der er plads til forskellighed og mangfoldighed. Alle trolde lærer at tage aktiv del i og tilføre noget til fællesskabet.

Alle troldebørn har fortjent at få et godt troldeliv. Derfor tilstræber troldefar og troldemor at skabe rammerne for at alle troldebørn har et godt troldemiljø, hvor deres trivsel, sundhed, udvikling og læring gennem leg fremmes. Visionen er at sende nogle dygtige trolde op i skolen, som er stærke motorisk, sprogligt og socialt. Troldebørn med en god portion empati for andre, udvise fællesskabsfølelse og med selvværd og selvtillid.

Vi har valgt at lave vores profil som et eventyr. Det at gå i en børnehave er som et eventyr – på godt og ondt -børnene skal gå utrolig meget igennem i deres børnehaveliv inden de bliver klar til at komme videre i skole. Men heldigvis ender de fleste eventyr godt. Og det gør det også her i Troldehøjen.

Vi er en blandet personalegruppe – unge og lidt ældre – begge køn repræsenteret og sammen har vi en bred vifte af kompetencer. Troldehøjen ligger i et stille villakvarter tæt på skole, skøjtesøen, anlægget og vi gør brug af nærmiljøet. Vi deltager i de forskellige arrangementer, der foregår i byen – bl.a. kulturugen, med rød stue i biografen, teater, svømning, ophæng til Halloween og påske, vi besøger skolerne og har samarbejde med plejehjemmet som vi besøger en gang om ugen og dagplejen, der besøger os en gang om ugen.

---

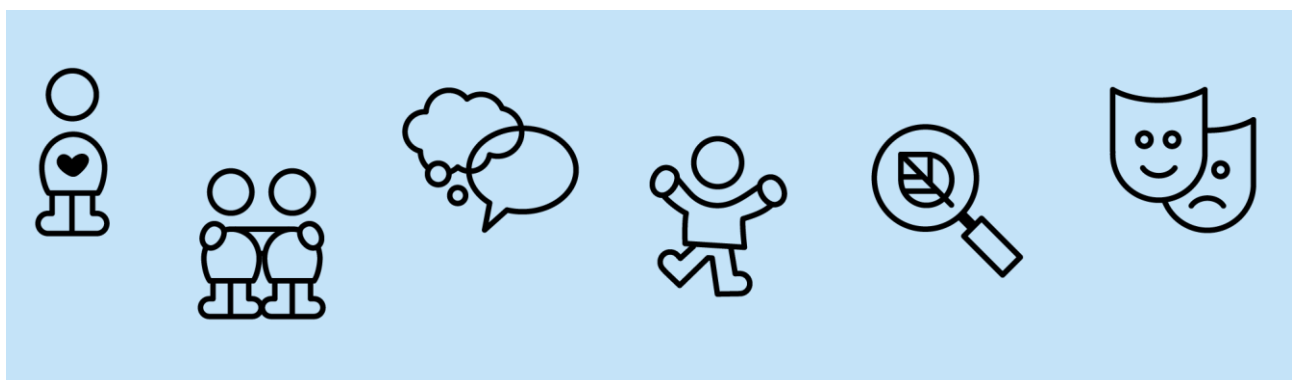
## Pædagogisk grundlag



---

”Den pædagogiske læreplan skal udarbejdes med udgangspunkt i et fælles pædagogisk grundlag.”

”Det pædagogiske grundlag består af en række fælles centrale elementer, som skal være kendetegnende for den forståelse og tilgang, hvormed der skal arbejdes med børns trivsel, læring, udvikling og dannelse i alle dagtilbud i Danmark.”



”De centrale elementer er:

- **Børnesyn.** Det at være barn har værdi i sig selv.
- **Dannelse og børneperspektiv.** Børn på fx 2 og 4 år skal høres og tages alvorligt som led i starten på en dannelsesproces og demokratisk forståelse.
- **Leg.** Legen har en værdi i sig selv og skal være en gennemgående del af et dagtilbud.
- **Læring.** Læring skal forstås bredt, og læring sker fx gennem leg, relationer, planlagte aktiviteter og udforskning af naturen og ved at blive udfordret.
- **Børnefællesskaber.** Leg, dannelse og læring sker i børnefællesskaber, som det pædagogiske personale sætter rammerne for.
- **Pædagogisk læringsmiljø.** Et trygt og stimulerende pædagogisk læringsmiljø er udgangspunktet for arbejdet med børns læring.
- **Forældresamarbejde.** Et godt forældresamarbejde har fokus på at styrke både barnets trivsel og barnets læring.
- **Børn i udsatte positioner.** Alle børn skal udfordres og opleve mestring i lege og aktiviteter.
- **Sammenhæng til børnehaveklassen.** Sammenhæng handler blandt andet om at understøtte børns sociale kompetencer, tro på egne evner, nysgerrighed mv.”

”Loven fastsætter, at alle elementer i det fælles pædagogiske grundlag skal være udgangspunkt for arbejdet med den pædagogiske læreplan og dermed det pædagogiske arbejde med børns læring i dagtilbud.”

”Nogle elementer i form af fx børnesynet skal altid være til stede i det pædagogiske læringsmiljø, mens andre elementer som fx arbejdet med at skabe en god overgang til børnehaveklassen kan være mere til stede i nogle sammenhænge end andre.”

***Den styrkede pædagogiske læreplan, Rammer og indhold, s. 14***

---

## Børnesyn, Dannelse og børneperspektiv, Leg, Læring og Børnefællesskaber



Først forholder I jer til de fem elementer:

- Børnesyn
- Dannelse og børneperspektiv
- Leg
- Læring
- Børnefællesskaber.

I kan beskrive elementerne samlet eller hver for sig.

De øvrige elementer i det pædagogiske grundlag skal ifølge loven fremgå særskilt af den pædagogiske læreplan. Disse elementer forholder I jer til lidt senere.

***Den styrkede pædagogiske læreplan, Rammer og indhold, s. 15***

---

**Hvordan kommer de fem centrale elementer fra det fælles pædagogiske grundlag til udtryk hos os og bliver omsat i vores hverdag sammen med børnene?**

### **Børnesyn:**

- Her i Troldehøjen synes vi, alle børn er unikke og vi forstår, at ingen børn er ens.
- De har krav på at blive set og hørt og mødt med et smil og man skal møde børnene, der hvor de er og acceptere dem, som de er.
- Anerkendende og nærværende voksne som tænker barnets udvikling og trivsel ind og som har positive forventninger til det enkelte barn.
- Børnene skal have medbestemmelse i deres egen hver dag.
- Alle børn har ret til et godt børneliv - de bør og skal involveres og have indflydelse på deres egen situation.
- Vores udgangspunkt er, at børn gør det bedste de kan og hvis de ikke kan, må vi hjælpe.
- Tillidsfulde og trygge relationer er altafgørende og her gør vi brug af ICDP.
- I Troldehøjen er vores hverdag bygget op i faste rutiner, der er meget struktur og genkendelighed. Børnene sidder i de samme små spisegrupper hver dag – har en fast pædagog tilknyttet og faste pladser ved bordet.
- Tilgængeligt legetøj, der passer til det enkelte barn.
- Hver morgen vælger barnet, hvilken stue det vil lege på. Vi voksne følger legen, vi afbryder ikke deres leg, men giver dem tid og plads til at lege og vi forbereder dem



på, hvornår de skal afslutte legen.

- Hver morgen hilser alle børn og voksne på hinanden.

### **Dannelse og børneperspektiv:**

- Børn skal føle sig set og forstået og opleve at have en demokratisk stemme.
- Børn skal være aktive med skabere af deres egen læring og udvikling inden for rammer, som vi voksne har ansvaret for.
- Der skal lyttes til børnenes oplevelse af, hvordan det er at være i Troldehøjen, deres oplevelse af om de mestrer, kan finde mening og hører til?
- Børns oplevelse af indflydelse er en tidlig del af deres dannelsesproces og af udviklingen af demokratisk forståelse.”
- Genkendeligheden og gentagelsen i rutinerne skaber forudsigelighed, som på sigt skaber handlingsrum, som børnene selvstændigt kan navigere i. Børnene véd, hvad der forventes af dem, og de kan derfor agere selvstændigt heri.
- I Troldehøjen arbejder vi målrettet med de pædagogiske rutiner, såsom morgenstunden, måltider, dukseordning, hjælpevenner ordning, påklædning, hygiejne, da disse gentagelser og rutiner skaber mening for børnene og genkendelige fra deres andre livssammenhænge.
- Vi ser på børnegruppen og lytter til, hvad der optager dem og tager udgangspunkt i det.
- Vi støtter op om børnenes initiativer. Vi lader børnene deltage i borddækning, oprydning, af- og påklædning, køkkenhjælp i form af at skylle tallerkner af mm. Vi har faste pladser ved spisebordet, alle får taletid, pli ved bordet og vi tager udgangspunkt i fri for mobberi – god takt og tone. Vi kigger på barnets nærmeste udviklingszone via brug af kompetencehjulet og ser, hvor vi kan sætte ind.
- Vi holder fast i børnenes nysgerrighed og dannelse er også at overskride sin kunnen – overskride sine egne grænser og lære nye ting om sig selv og om verden omkring sig.
- Digital dannelse, hvor vi lærer børnene om brugen af sociale medier – spil, foto, video, hvor det tilpasses i forhold til barnets alder og gøre børnene bevidste om, at man ikke overskrider hinandens privatsfære.
- Vi anerkender børnenes følelser og giver plads til, at børnene kan udtrykke deres behov. Vi arbejder med robusthed og med at tage ansvar

### **Leg og børnefællesskaber**

- Troldehøjens børn skal føle sig som en værdsat del af et fællesskab, og fællesskaberne skal have noget at byde på for alle børn.
- Børns leg er grundlæggende for deres sociale og personlige læring og udvikling, og legen har en værdi i sig selv. Legen fremmer bl.a. fantasi, virkelyst, sprog, nysgerrighed, sociale kompetencer, selvværd og identitet.
- Leg betyder både børns spontane leg og den leg, der igangsættes, rammesættes og eventuelt understøttes og guides af de voksne omkring børnene.
- Leg, læring, udvikling og dannelse sker i børnefællesskaber, som de voksne sætter rammerne for. Vi skal hver dag skabe rum til, at børn kan indgå i både kendte og nye relationer på tværs af alder, køn og kultur. Vores opgave er at skabe balan-



cen mellem individ og fællesskab.

- Vi skal være nysgerrige på, hvad børnene leger, observere og give plads til spontanitet. Vi går ind og guider, hvis legen er uhensigtsmæssig og overskrider nogle børns grænser.
- Det er i legen, at børnene afprøver sig selv, skaber nære relationer til andre børn og venskaber opstår. Legen har derfor en helt særlig værdi, og det kan være svært at blive en del af børnefællesskabet, hvis man ikke kan indgå i legen. For at tilgode de børn, der kan have det svært, laver vi legegrupper.
- Vores voksenstyret leg har ofte et formål – her vil vi ind og udvikle et kompetenceområde hos de enkelte børn – men i børns selvorganiserede lege har vi mulighed for at understøtte og udvikle legene – komme med nye ideer til at bruge et legemateriale eller tilføje noget nyt. Vi støtter op om legene og hjælper børn med legestrategier som har svært ved at komme ind i legene.
- Vi har fokus den fysiske indretning, både ude og inde, så der skabes plads til både spontan og organiseret leg. Vi etablerer fysiske rum for at gøre det spændende for børnene med udgangspunkt i det, der optager børnegruppen. Derfor er vi pt i gang med at lave et naturrum uden på legepladsen, hvor det udover kendskab til natur og naturfænomener, har fokus på fællesskab og fælles oplevelser.
- Vi strukturerer og organiserer legeområder – derfor har vi opdelt vores rum inde og ude i forskellige læringsrum.
- Børn leger for at være i live. Nogle børn skal hjælpes ind i legefællesskabet, voksne skal guide børn i legen, leg er en grundlæggende rettighed og voksne skal også kunne give sig hen til legen.
- Børn er i læring hele dagen fra de vågner til de skal i seng – på stuen, køkken, toilet, garderobe, kælder, soverum, legeplads, tur ud af huset, brug af nærmiljøet. Vi gør bl.a. brug af DGI, ICDP, Fri for Mobberi, De Grønne Spirer, dialogisk oplæsning, legegrupper, slås kultur til at understøtte legen og legefællesskaberne.

---

## Pædagogisk læringsmiljø

”Det skal fremgå af den pædagogiske læreplan, hvordan det enkelte dagtilbud hele dagen etablerer et pædagogisk læringsmiljø, der med leg, planlagte vokseninitierede aktiviteter, spontane aktiviteter, børneinitierede aktiviteter samt daglige rutiner giver børnene mulighed for at trives, lære, udvikle sig og dannes.

Det pædagogiske læringsmiljø skal tilrettelægges, så det inddrager hensynet til børnenes perspektiv og deltagelse, børnefællesskabet, børnegruppens sammensætning og børnenes forskellige forudsætninger.”

***Den styrkede pædagogiske læreplan, Rammer og indhold, s. 22-23***



---

**Hvordan skaber vi hele dagen et pædagogisk læringsmiljø, der giver alle børn mulighed for**

at trives, lære, udvikle sig og dannes?

- Læring er en dynamisk proces, hvor barnet lærer i samspil med den omverden og de mennesker, de er blandt. Vi er opmærksomme på, at vi pædagoger udgør et væsentligt læringsmiljø, og at vi skal være både fysisk og psykisk nærværende med fokus på både det enkelte barn og børnegruppen.
- Vi er gode rollemodeller.
- Vi laver en vekselvirkning af den børneinitierede leg, vokseninitieret leg og legen, hvor vi voksne inviterer os med ind i legen – klar til at understøtte og underbygge og udfolde legen for derigennem at få mere læring ind.
- Vi gør brug af ICDP, DGI, Fri For Mobberi, Sprogkufferter og det er via kompetencehjulet, at vi får viden om det enkelte barns kompetencer og viden om, hvor vi skal sætte ind for styrkelse af nærmeste udviklingszone.
- Vores pædagogiske rutiner er også et vigtigt parameter for læringsmiljøet og der er læring hele dagen. Eksempler kan være af og påklædning, hvor børnene tilskyndes til at klare så meget som muligt og blive dygtigere jo mere de øver, mens vi guider. Borddækning, hvor børnene tæller krus. Morgenmaden, hvor børnene bliver selvhjulpne og klarer at hælde mælk op, smøre rugbrød, skylle tallerken af og sætte i opvaskemaskine.
- Vi er med til at udvikle deres selvværd og selvtillid via små succeser og vi sætter ord på og styrker interaktionen som igen er med til at udvikle sproget.
- Vi har særlig fokus på børnenes selvstændighed. Vi tager udgangspunkt i det enkelte barns zone for nærmeste udvikling og vi kvalificerer vores daglige rutiner.
- I Troldehøjen har vi fokus på det pædagogiske læringsmiljø og vi har ved hvert rum beskrevet, hvad rummene bl.a. kan lægge op til af læring.
- Udvikling og læring sker gennem en legende tilgang. Når børnene leger udvikler de sig både fysisk og psykisk – personligt, socialt, motorisk, sprogligt, mm.

---

## Samarbejde med forældre om børns læring

”Det skal fremgå af den pædagogiske læreplan, hvordan dagtilbuddet samarbejder med forældrene om børns læring.”

*Den styrkede pædagogiske læreplan, Rammer og indhold, s. 24-25*



---

**Hvordan samarbejder vi med forældrene om barnets og børnegruppens trivsel og læring?**

- I Troldehøjen anser vi forældrene som de vigtigste personer i barnets liv og som afgørende ressource i samarbejdet om barnets trivsel, udvikling, dannelse og læring.
- Vi har derfor et stort fokus på at skabe et godt og tillidsfuldt samarbejde mellem personale og forældre både gennem Sam skabelse, forventningsafstemning og samtaler.
- Vi vægter især den daglige nære dialog med forældrene. Her gives der mulighed for, at forældrene kan byde ind med vigtige perspektiver og viden om barnet. Dette

gør vi, fordi vi i fælles tilgang og samarbejde om barnet, bedst kan understøtte barnets trivsel, udvikling og dannelse.

- Det er i det uformelle møde i hverdagen, hvor tilliden, relationen og det gode samarbejde udspringer. Ligeledes er forældrebestyrelsen blevet spurgt om, hvad der er vigtige elementer for at skabe læring for det enkelte barn.
- Hertil var svarene fra forældrene:
- at forældre modtager formidling om konkrete tiltag i institutionerne, så pædagogiske fokusområder kan overføres til hjemmet.
- Vigtige pejlemærker: Den daglige dialog om det enkelte barn, hverdagen, aktiviteter og informationer.
- At forældre spørges til råd om deres barn, og at deres perspektiver og fortællinger inddrages, så samarbejdet bliver meningsfyldt.
- At forældre inddrages aktivt bl.a. i form af udleverede vejledninger, som kan benyttes i hjemmet – det kan f.eks. være sprogarbejdet eller Fri for Mobberi eller i forhold til arrangementer eller møder.
- Forældrene skal involvere og interessere sig i barnets hverdag. Det gøres bl.a. ved at læse, hvad der står på tavlen og følge med på INFOBA. Her finder man som forældre billeder, der kan hjælpe barnet og forældrene til at skabe en fælles dialog om de oplevelser barnet har i børnehaven. Spørg ind til: ”Hvordan er det gået i dag”, hvilke lege er der leget, hvilke sange/rim og remser har I haft”.
- Lyt og hjælp dit barn hvis det har problemer i børnehaven eller hjemme. Forældre og pædagoger deler unik viden om barnet. Hvis vi bliver bedre til at udveksle den viden, bliver vi sammen klogere på, hvordan vi kan hjælpe barnet.
- Som forældre kan vi opfordre til, at man tager "opgaven" med hjem. Er det problemer med sprog, motorik osv., så er det ikke nok, at der øves i børnehaven. Børnehaven har gode fysiske redskaber, som vi kan låne med hjem. (sprogkufferter mm). De har med garanti også ideer til rim/remser samt sanglege og meget andet. Men det kræves, at der øves/leges hjemme.
- De faste opfølgningssamtaler skal overholdes. Det er et stort skridt for et barn og forældre at starte i børnehaven og der sker rigtig meget med barnet fra start til slut i børnehaven. Samtaler: \* 3-6 måneder efter start -\* 1 års opfølgning \* Inden skolestart.
- Vi tror på, at forældrene ønsker mere vejledning, det kan både være det sproglige, motoriske, hjælpe barnet på vej til at blive mere selvhjulpent mm.
- Her kan vi opfordre forældrene til at tage et kort møde med primær pædagog i stedet for blot at spørge ved aflevering og afhentning. Ved et kort møde vil barnet være i fokus og personalet vil ikke blive forstyrret.
- Præcis denne opfordring fremgår også at Troldehøjens hjemmeside: "I er selvfølgelig altid velkomne til at henvende jer til os, hvis I har brug for at snakke om jeres barns trivsel. Ellers har vi den daglige kontakt i hente/bringe"
- Det er vigtigt at forældre deltager aktivt i børnehavens arrangementer. Vi opfordrer forældrene til at deltage i åbent hus i børnehaven. Det er et fantastisk godt overblik

vi som forældre får, både i forhold til barnets leg, læring og generelle trivsel.

- Derved lærer man barnet at fælleskab er vigtig.
- Bak op om, og lav lege aftaler på kryds og tværs af børnegrupperne. På denne måde lærer man også de andre forældre at kende.
- Et godt fælleskab er med til at skabe trivsel og trives vores børn har de også overskud til læring.
- Forældresamarbejde skaber fælleskab som skaber læring.
- Ledelsen forsøger at skabe de bedste muligheder og organisatoriske rammer for, at forældresamarbejdet styrkes. Her er der særlig fokus på personaledekningen i de timer, hvor aflevering og afhentning foregår og muligheden for, at det pædagogiske personale kan formidle forældrene om pædagogiske overvejelser og praktiske informationer på INFOBA, i nyhedsbreve, på opslagstavlen og via den daglige dialog.
- Sam skabelse er et vedvarende fokus i hele dagtilbuddet. Der bl.a. udarbejdet en forældreguide i forhold til ICDP, kompetencer – gode overgange, Konceptet Fri for Mobberi, orienteringer og Nyhedsbreve som personale og forældre kan læne sig op ad i dagligdagens kommunikation om gængse emner; venskaber, leg, garderobe, førskolegruppe, fødselsdage og information om koordineret feriepasning og lukkedage.
- Forældrebestyrelsen har lavet overordnede principper for forældresamarbejdet som kan læses på børnehavens hjemmeside.
- Formelt rammesættes forældresamarbejdet gennem rundvisninger, forældresamtaler i form af opstartssamtaler, samtaler efter et år og førskolesamtalen. Ved behov kan der aftales trivselssamtaler eller samtaler i forbindelse med konsultative og tværfaglige møde. I det formelle møde er det, det pædagogiske personale eller leder, der kontakter forældrene med henblik på at aftale mødet. Der afholdes forældrearbejdsdag, diskofest, sommer- og julefest, hvor forældre inviteres indenfor og hjælper til, Bedste/Oldedag. Derudover afholder vi 4 åbenhus arrangementer, hvor forældrene kan komme og følge barnets hverdag.

---

## Børn i udsatte positioner

”Det skal fremgå af den pædagogiske læreplan, hvordan det pædagogiske læringsmiljø tager højde for børn i udsatte positioner, så børnenes trivsel, læring, udvikling og dannelse fremmes.”

***Den styrkede pædagogiske læreplan, Rammer og indhold, s. 26***



---

Hvordan skaber vi et pædagogisk læringsmiljø, der tager højde for og involverer børn i udsatte positioner, så børnenes trivsel, læring, udvikling og dannelse fremmes?

- I kraft af vores børnesyn, arbejder vi i Troldehøjen med børn i udsatte positioner ud fra en individuel tilgang. Vi anerkender, at børn lærer på forskellig vis og vi tager udgangspunkt i det enkelte barns forudsætninger og behov – dernæst tilrettelægger vi vores pædagogiske indsats.

- Troldehøjens kerneopgave er, at alle børn får et godt børneliv. At vi skaber rammerne for et godt børnemiljø (læringsmiljø) hvor vi fremmer det enkelte barns trivsel, sundhed, udvikling, dannelse og læring gennem leg og bevægelse.
- Vi skaber høj kvalitet i relations dannelse til hvert enkelt barn gennem omsorg, nærvær, tryghed, tillid, glæde og fordybelse.
- Vi understøtter det enkelte barn ved at give det redskaberne til at opnå ny læring og trivsel. Disse redskaber er forskellige fra situation til situation og fra relation til relation.
- Personalet besidder en stor viden og et stærkt engagement i udviklingen af redskaber til understøttelse af rummelige fællesskaber og opmærksomheden på at "få alle med". Vi gør brug af ICDP, DGI, Fri for Mobberi, Inklusion og sprogarbejde. Vi gør brug af vores trivselsskemaer og giver hinanden støtte og faglig sparring i arbejdet med børn i udsatte positioner. I konkrete situationer ydes der sparring af Børne og skoleforvaltningens inklusionsvejledere, logopæder og psykologer, udrykningsteam, BIB, sundhedsplejesker og vi gør brug af tværfagligt team – Vesthimmerlands modellen.

---

#### Sammenhæng til børnehaveklassen

"Det skal fremgå af den pædagogiske læreplan, hvordan der i børnenes sidste år i dagtilbuddet tilrettelægges et pædagogisk læringsmiljø, der skaber sammenhæng til børnehaveklassen."

***Den styrkede pædagogiske læreplan, Rammer og indhold, s. 27***




---

**Hvordan tilrettelægger vi vores pædagogiske læringsmiljø for de ældste børn, så det skaber sammenhæng til børnehaveklassen? (Dette spørgsmål gælder kun dagtilbud med børn i den relevante aldersgruppe.)**

- Vi har sammenhængen til skole, hvor vi flere gange besøger SFO'erne på Aars skole og Østermarksskolen. Dette gør vi især for, at førskolebørnene kan lære rammerne at kende – men også for at lære nogle af de andre børn at kende, der skal gå i minisfo. – vi opbygger relationer.
- Når et barn skal starte i førskolegruppen, vil forældrene blive inviteret til et forældremøde, hvor vi snakker om krav og forventninger – hvad skal et barn helst have øvet sig på inden skolestart. Vi gennemgår Troldehøjens pjece Skoleklar og pjecen med gode ideer til, hvad man som forældre kan gøre derhjemme. Vi vil snakke om aktivitetsplanen for det sidste år i Troldehøjen.
- Til førskolesamtalen taler vi ud fra Kompetencer – de gode overgange, kompetencehjulet og SPU (skole parathedens undersøgelse) og børns trivsel generelt og hvilke ting skal vi samarbejde om, for at gøre vores børn klar til at "flyve fra reden"
- Vi har i samarbejde med SFO'en valgt et fælles materiale til alle vores førskolebørn:

Legeøen – hop om bord. Børnehaverne laver de første 10 sider og dernæst laves de sidste 10 sider færdige i SFO´en. På den måde er alle børn blevet præsenteret for de samme opgaver og har noget fælles at tale ud fra. Der er noget genkendeligt.

- Førskolegruppen går til svømning – på turen øves bl.a. trafik, selvhjulpent hed, sørge for at svømmetasken er med og alle har husket frugt, af og påklædning, huske på hvilket håndklæde, der er med, samarbejde, fællesskab, vente på tur mm.
- Kolonitur, hvor børnene øver sig i at være hjemmefra – styrke lege relationer til de andre børn, mestre savnet, robusthed.
- Sociale relationer styrkes bl.a. i form af legegrupper og sproglig opmærksomhed og god tone/sprogbrug øves – her bruges fri for mobberi materialet.
- Slås kultur, hvor børnene udforsker hinandens grænser og kompetencer og derudover er slås kultur med til at styrke barnets identitet og selvfølelse – lære fairness, respekt, kropserfaring såsom egen styrke, smidighed, balance evne, kondition, bevægelseskoordinering som fører til selverkendelse, kæmper med og ikke mod hinanden, lære at tage hensyn, lære at aflæse kropssprog, tabe og vinde med samme sind, samarbejde og strategi.
- For at lette den gode overgang har Troldehøjen lavet et samarbejde med Østermarksskolen gående ud på, at vi forsøger at sende et fast personale med op i minisfo de første 3 måneder. Det er med til at skabe tryghed hos børnene og deres forældre. Vi får mange positive tilbagemeldinger fra forældrene.
- En gang om året er vores pædagoger i praktik i 0. klasse og 0. klasselederen er ligeledes i praktik i børnehaven. På den måde får vi et større kendskab til hinandens arbejde og får måske øje på nogle indsatsmuligheder som vi ikke har tænkt på – som så igen kan være med til at styrke den gode overgang.
- På Vesthimmerlands hjemmeside kan I læse om den gode overgang/sammenhæng.

---

# Øvrige krav til indholdet i den pædagogiske læreplan

---

## Inddragelse af lokalsamfundet

”Det skal fremgå af den pædagogiske læreplan, hvordan dagtilbuddet inddrager lokalsamfundet i arbejdet med etablering af pædagogiske læringsmiljøer for børn.”

*Den styrkede pædagogiske læreplan, Rammer og indhold, s. 29*

---

Hvordan inddrager vi lokalsamfundet i arbejdet med at skabe pædagogiske læringsmiljøer for børn?

- Hvert år inviterer Vestermarksskolen alle børn fra Troldehøjen til en teaterforestilling som afholdes i Messecentret. Og Hornum skole inviterer på teaterforestilling med 5. klasse.
- Hver mandag er førskolegruppen i svømmehallen og bagefter køber de mælk, frugt og morgenmads produkter i Rema 1000
- Børnene køber ind til vores maddage.
- Kulturugen, hvor vi besøger plejehjem og erhvervsskolen og er sammen med skoler/børnehaver fra Aars
- Vi låner bøger på biblioteket
- Vi låner hallen nede i Østermarkens SFO
- Vi er med rød stue i biografen
- Besøger plejehjem hver anden onsdag
- Skøjtesøen og anlægget besøges
- Ophæng af Halloween klip og påskeklip i hovedgaden
- Vi besøger skolerne sammen med de andre børnehaver
- Dagplejen kommer på besøg i børnehaven en gang om ugen



- Vi ser på juleudsmykningen
- Vi besøger museet
- Samarbejde i hele byen omkring 150 års jubilæum.
- Vi tager bussen til Hvalpsund – sejltur/legeplads
- Vi tager bussen til Løgstør – Skoletjenesten – limfjordsmuseet/sejlads/fiske
- Besøger andre børnehaver og låner deres legeplads.
- Vi fejrer børnenes grundlovsdag sammen med de andre institutioner i VHK

---

## Arbejdet med det fysiske, psykiske og æstetiske børnemiljø

”Arbejdet med det fysiske, psykiske og æstetiske børnemiljø i dagtilbuddet skal integreres i det pædagogiske arbejde med etablering af pædagogiske læringsmiljøer.

Børnemiljøet skal vurderes i et børneperspektiv, og børns oplevelser af børnemiljøet skal indtages under hensyntagen til børnenes alder og modenhed.”

*Den styrkede pædagogiske læreplan, Rammer og indhold, s. 30*

---

Hvordan integrerer vi det fysiske, psykiske og æstetiske børnemiljø i det pædagogiske læringsmiljø?

### Arbejds miljøvurdering:

- Et godt børnemiljø fremmer børns trivsel, udvikling og læring. Børnemiljøet udgøres af det fysiske, det psykiske og det æstetiske miljø. Det er tre synsvinkler, som har mange indbyrdes sammenhænge.

### En helhedsforståelse:

- Børnemiljøet skabes af den gensidige påvirkning, som finder sted mellem børnene og omgivelserne. Det fysiske, det psykiske og det æstetiske børnemiljø er ofte sammenhængende og har stor indflydelse på hinanden, derfor er det u hensigtsmæssigt at lave for stramme opdelte definitioner. Eksempelvis påvirker et dårligt fysisk børnemiljø både det psykiske og æstetiske miljø. For at sikre at alle synsvinkler bliver tilgodeset i processen, kan det alligevel være rart at knytte nogle vejledende betegnelser til hver af dem.

### Det fysiske børnemiljø:

- Det fysiske børnemiljø handler om de fysiske rammer indendørs og udendørs og herunder sikkerheds- og sundhedsmæssige forhold. Det drejer sig blandt andet om sundhed, ergonomi, pladsforhold, faciliteter, materialevalg, inventar, indeklima, hy-

giejne, udearealer, lysforhold, ventilation og kemiske påvirkninger fra eksempelvis materialer og rengøringsmidler.

#### Det æstetiske børnemiljø:

- Det æstetiske børnemiljø handler om, hvordan omgivelserne påvirker børnene i dagligdagen. Det har betydning for, om børnene oplever dagtilbuddet som et rart sted at være, og om børnene inspireres og får lyst til at udfolde sig. Et motiverende æstetisk miljø giver børnene positive og udfordrende sanseoplevelser.

#### Det psykiske børnemiljø:

- Det psykiske børnemiljø drejer sig om, hvordan børnene trives med hinanden og med de voksne, og det handler om dynamik og sociale kompetencer i børnegruppen. I et godt psykisk børnemiljø bidrager fællesskab, venskaber, tryghed, tillid, omsorg, medbestemmelse, rummelighed og udfordringer til en positiv hverdag.
- En børnemiljøvurdering - BMV, er en vurdering af Troldehøjen, hvor man undersøger børnenes opfattelse af stedet og den hverdag, de oplever.
- Troldehøjen udarbejder en skriftlig børnemiljøvurdering, BMV hvert tredje år. En børnemiljøvurdering er et redskab, som bruges til at beskrive, vurdere og udvikle børnemiljøet.
- Børnene skal deltage  
Børnemiljøet skal vurderes i et børneperspektiv, og i det omfang det er muligt, skal børnenes oplevelse af børnemiljøet inddrages i børnemiljøvurderingen. Det betyder, at man som voksen må forsøge at sætte sig i børnenes sted, og indhente viden direkte fra børnene.
- BMV består af fire faser  
Det er op til det enkelte dagtilbud, hvordan børnemiljøvurderingen laves, og det giver en række muligheder for at tilrettelægge en arbejdsproces, som passer til stedets pædagogik, interesser og logik.
- Ledelsen har ansvaret

Udover BMV har vi MOSAIKTILGANGEN – tag på rejse i børns perspektiver med mosaik tilgangen. Det giver et systematisk indblik i 3-6 års børns perspektiver på hverdagen. Her ses barnets perspektiver som fliser i en samlet mosaik. Processen starter med det konkrete, hvor vi er nysgerrige med hensyn til, hvad udvalgte børn oplever. Derfra inddrages flere børn, indtil vi til sidst har et billede af, hvad der er særlig betydningsfuldt for den samlede børnegruppe. Det giver et solidt fundament for at skabe forbedringer i hverdagen i samspil med børnene

#### 1) Fokus:

- Her starter vi vores rejse og første opgave er at afgrænse fokusområdet. Det kan være udeliv, legepladsen, relationer eller hvad børnene eller vi voksne er optaget af. Vi vælger 2-4 fokusbørn som vi er særlige nysgerrige efter at lære bedre at kende og som vi vil følge på hele rejsen.

#### 2) Indsamling:

- Her skal børnene på forskellige måder vise os, hvordan de oplever fokusområdet. Det kan de formidle gennem fotos, tegninger, rollelege, kropslige bevægelser, lyd, film, samtaler mm. Det vigtigste er at vi sammen med børnene finder de måder, som de bedst udtrykker deres oplevelser på. Sammen med hvert fokusbarn skaber vi en

Samlet mosaik, hvor alle barnets oplevelser indgår som mosaikfliser af aftryk. Mosaikkerne giver os indsigt i, hvad fokusbørnene oplever som betydningsfuldt. Næste skridt er at spejle indsigterne i hele børnegruppen. Hvordan oplever den øvrige børnegruppe de ting og fænomener, vi har fået øje på?

### 3) Forandring:

- Vi har nu fået ny viden om børnegruppens perspektiver på hverdagen og skal overveje, hvordan det giver anledning til forandring. Det gør vi ved at inddrage børn og kolleger i vores opdagelser og drøfte, hvilke konsekvenser den nye viden skal have.

### 4) Erfaring:

- Nu er vi på den sidste ø og det er tid til at se tilbage på rejsen. Hvad har vi lært om vores pædagogiske praksis? Hvad har vi lært om det at arbejde med børneperspektiver? Hvad skal vi være opmærksomme på næste gang vi arbejder med mosaiktilgangen? Måske har vi fået øje på nye fokusområder vi og børnene er blevet nysgerrige efter at undersøge sammen. Så kan vi sejle tilbage til fokusøen og starte vores nye udforskning.

**GUIDE**

**Tag på rejse i børns perspektiver med MOSAIKTILGANGEN**

Børns perspektiver på deres hverdag er en væsentlig kilde til praksisudvikling. Få et kort over rejsen med Bakspejlets guide.

AF LAURA DETLEFSEN OG PERSILLE SCHWARTZ

Mosaiktilgangen giver et systematisk indblik i 0-6-årige børns perspektiver på hverdagen i dagtilbuddet. Her ses barnets perspektiver som fliser i en samlet mosaik. Processen starter i det konkrete, hvor i er nysgerrige med hensyn til, hvad nogle udvalgte børn oplever. Derfra indtager I flere børn, indtil I til sidst har et billede af, hvad der er særligt betydningsfuldt for den samlede børnegruppe. Det giver jer et solidt fundament for at skabe forbedringer af hverdagen i samspil med børnene.

Tilgangen består af de fire elementer Fokus, Indsamling, Forandring og Erfaringsopsamling, der her er illustreret som en rejse mellem fire øer.

**1. FOKUS**  
Her starter I jeres rejse. Første opgave er at afgrænse jeres fokusområde. Det kan fx være udeliv, legepladsen, relationer, eller hvad I og børnene er optagede af. I vælger også hver især to-tre fokusbørn, som I er særlig nysgerrige efter at lære bedre at kende, og som I vil følge på hele rejsen.

**2. INDSAMLING**  
Her skal børnene på forskellige måder vise jer, hvordan de oplever fokusområdet. Det kan de formidle til jer gennem fotos, tegninger, rollelege, kropslige bevægelser, lyd, film, samtaler m.m. Det vigtigste er, at I sammen med børnene finder de måder, som de bedst udtrykker deres oplevelser på. Sammen med hvert fokusbarn skaber I en samlet mosaik, hvor alle barnets oplevelser indgår som mosaikfliser af udtryk. Mosaikkerne giver jer indsigt i, hvad fokusbørnene oplever som betydningsfuldt. Næste skridt er at spejle indsigterne i hele børnegruppen. Hvordan oplever den øvrige børnegruppe de ting og fænomener, I har fået øje på?

**3. FORANDRING**  
I har nu fået ny viden om børnegruppens perspektiver på hverdagen i dagtilbuddet og skal overveje, hvordan det giver anledning til forandringer. Det gør I ved at inddrage børn og kolleger i jeres opdagelser og drøfte, hvilke konsekvenser den nye viden skal have.

**4. ERFARING**  
Nu er I på den sidste ø, og det er tid til at se tilbage på rejsen. Hvad har I lært om jeres pædagogiske praksis? Hvad har I lært om det at arbejde med børneperspektiver? Hvad skal I være opmærksomme på næste gang I arbejder med mosaiktilgangen? Måske har I fået øje på nye fokusområder, I og børnene er blevet nysgerrige efter at undersøge sammen. Så kan I sejle tilbage til fokusøen og starte jeres nye udforskning.

**Husk etikken!**

Der er nogle helt særlige etiske udfordringer forbundet med arbejdet med børneperspektiver. Derfor er det vigtigt, at I fra start til slut har fokus på de etiske aspekter i arbejdet med børns perspektiver.

Læs mere om de etiske udfordringer og mosaiktilgangen på [www.eva.dk/dagtilbud/projekter-dagtilbud](http://www.eva.dk/dagtilbud/projekter-dagtilbud).

18 DANMARKS EVALUERINGSINSTITUT BAKSPEJLET 15

---

## De seks læreplanstemaer



---

”Den pædagogiske læreplan skal udarbejdes med udgangspunkt i seks læreplanstemaer samt mål for sammenhængen mellem læringsmiljøet og børns læring.

Det skal fremgå af den pædagogiske læreplan, hvordan det pædagogiske læringsmiljø understøtter børns brede læring inden for og på tværs af de seks læreplanstemaer.”

***Den styrkede pædagogiske læreplan, Rammer og indhold, s. 32***

---

## Alsidig personlig udvikling

”Alsidig personlig udvikling drejer sig om den stadige udvidelse af barnets erfaringsverden og deltagelsesmuligheder. Det forudsætter engagement, livsduelighed, gåpåmod og kompetencer til deltagelse.”



***Den styrkede pædagogiske læreplan, Rammer og indhold, s. 36-37***

Pædagogiske mål for læreplanstemaet:

1. Det pædagogiske læringsmiljø skal understøtte, at alle børn udfolder, udforsker og erfarer sig selv og hinanden på både kendte og nye måder og får tillid til egne potentialer. Dette skal ske på tværs af blandt andet alder, køn samt social og kulturel baggrund.
2. Det pædagogiske læringsmiljø skal understøtte samspil og tilknytning mellem børn og det pædagogiske personale og børn imellem. Det skal være præget af omsorg, tryghed og nysgerrighed, så alle børn udvikler engagement, livsduelighed, gåpåmod og kompetencer til deltagelse i fællesskaber. Dette gælder også i situationer, der kræver fordybelse, vedholdenhed og prioritering.

### Hvordan understøtter vores pædagogiske læringsmiljø børnenes alsidige personlige udvikling?

Herunder, hvordan vores pædagogiske læringsmiljø:

- Understøtter de to pædagogiske mål for temaet Alsidig personlig udvikling
- Tager udgangspunkt i det fælles pædagogiske grundlag
- Ses i samspil med de øvrige læreplanstemaer.

### Jeg kan selv:

- vælge, hvad jeg vil lave/ lege – Troldehøjen er funktionsopdelt med mange muligheder – der er både til de stille lege, udfordrende lege, udfarende lege og til de kreative.
- finde spændende legetøj at lege med – tingene står i børnehøjde – og meget forskelligt legetøj for aldersgruppen – store og små/dreng og pige / stille og larmende.
- bestemme om jeg vil være med i en leg – her kan den voksne hjælpe mig, hvis jeg har svært ved at spørge. Hvis jeg ikke har nogle at lege med, kan den voksne hjælpe.
- nogen gange har jeg lyst til at lege alene og nogen gange med andre
- sige og udtrykke, hvad jeg tænker og føler – små grupper er med til at give et barn fortrolighed og lyst og mod til at fortælle. Jeg kan selv fortælle, hvilke sange jeg vil synge til morgensang.
- selvhjulpen – jeg klarer mange af de praktiske ting i min hverdag – hverdagsrutiner: af og påklædning, finde madpakke og frugt, toiletbesøg, vaske hænder, dukseordning mm.

### Jeg kan sammen med de andre børn:

- finde legetøj, vi skal lege med på legepladsen og finde sammen med børn som jeg gerne vil lege med – har jeg ingen at lege med kan jeg sætte mig på den mobbefri bænk – så kommer der nogle børn og spørger om jeg vil lege
- deltage i forskellige aktiviteter og ture – cykeldage, ture i nærmiljøet, på plejehjem, i biografen, børnenes grundlovsdag, besøg af dagplejen.
- have det sjovt, grine og finde på lege – inspirere hinanden, give hinanden gode ideer til lege og bygge videre på deres erfaringer. Lade sig inspirere af omgivelserne og materialerne.
- nogle gange bestemme, hvor vi skal hen på tur – i spisegruppen bliver børnene spurgt, hvor de har lyst til at komme hen.

lege røvere og soldater, vilde lege, dukker, udklædning, gemmeleg, fangeleg, hvad er klokken hr løve, sanglege, rundkredslege, rollelege, mor, far og børn

### Jeg kan sammen med mine forældre

- vælge hvilket tøj, jeg skal have på om morgenen- men ikke for mange valg.
- kigge i forskellige bøger, jeg godt kan lide
- se på mine tegninger og kreative ting

- bestemme indholdet på min garderobeplads – men intet legetøj med
- ønske et godt forældresamarbejde, da det er mor og far, der kender mig bedst.
- aftale med pædagogerne, hvordan min fødselsdag skal fejres.

**Jeg kan sammen med mine pædagogiske voksne:**

- deltage i de forskellige aktiviteter – gruppedage, aldersopdelte grupper, slås kultur, legegrupper med de 3 årige piger, de 3 årige drenge, de 4 årige piger, de 5 årige piger, svømning, massage, bevægelse, samling med læring i forhold til navn og adresser, årstiderne, sprogkufferter, læsning, sang, turtagning, hverdagsrutiner og temaer.
- blive hørt, når jeg kommer med forslag – i spisegruppen eller når den voksne opfanger, hvad der optager det enkelte barn. Komme med ideer til gruppedag, mad-dag, bevægelse, oplæsning af bøger, lege. Positive og åbne voksne, der vil børnene og tager udgangspunkt i barnets perspektiv.

få hjælp og støtte til at være mig selv – via små succeser tror jeg på mig selv og tør udfordre mig selv i andre sammenhænge. De voksne laver rammerne/læringsmiljøet, hvor der bliver tid og plads til fordybelse, der er med til at gøre mig nysgerrig og videbegærlig og dermed mere selvstændig. Arbejde med ICDP, hvor barnet ikke føler sig forkert og udsat men hvor vi støtter op omkring barnet ved at om dirigere en negativ optræden til en positiv. Lære barnet at rumme sine følelser.

- have tid og ro til at kunne fordybe sig – lave rammerne der gør det muligt – et miljø hvor barnet kan hvile i sig selv – tegnebord, konstruktionslege, legetøj i børnehøjde, hvor de selv kan tage legetøjet frem uden at skulle spørge en voksen.



## Social udvikling



”Social udvikling er udvikling af sociale handlemuligheder og deltagelsesformer og foregår i sociale fællesskaber, hvor børnene kan opleve at høre til, og hvor de kan gøre sig erfaringer med selv at øve indflydelse og med at værdsætte forskellighed.

Gennem relationer til andre udvikler børn empati og sociale relationer, og læringsmiljøet skal derfor understøtte børns opbygning af relationer til andre børn, til det pædagogiske personale, til lokal- og nærmiljøet, til aktiviteter, ting, legetøj m.m.”

***Den styrkede pædagogiske læreplan, Rammer og indhold, s. 38-39***

Pædagogiske mål for læreplanstemaet:

1. Det pædagogiske læringsmiljø skal understøtte, at alle børn trives og indgår i sociale fællesskaber, og at alle børn udvikler empati og relationer.
2. Det pædagogiske læringsmiljø skal understøtte fællesskaber, hvor forskellighed ses som en ressource, og som bidrager til demokratisk dannelse.

### Hvordan understøtter vores pædagogiske læringsmiljø børnenes sociale udvikling?

Herunder, hvordan vores pædagogiske læringsmiljø:

- Understøtter de to pædagogiske mål for temaet Social udvikling
- Tager udgangspunkt i det fælles pædagogiske grundlag
- Ses i samspil med de øvrige læreplanstema

**Jeg kan selv:**

- være sød og god mod de andre børn og være en god Bamseven - fri for mobberi.
- finde venner
- finde på ting, der skal med i en leg og det er nemt, når legetøjet står frit tilgængeligt
- bestemme, hvor og med hvem jeg vil lege og jeg er med til at bestemme, hvad vi skal lave til gruppedag og når vi vælger sange, historier, sprogkuffert mm.
- mærke indeni, når jeg er en god ven – og det er de voksne gode til at fortælle mig

**Jeg kan sammen med de andre børn:**

- finde på lege, hvor vi klæder os ud – rollelege
- lave konstruktionsleg – f.eks. at bygge en hule med tæpper og puder eller bygge med magneter, store gummiklodser eller lego.



- gøre det samme som andre børn gør – parallel leg – spejling
- være fælles om noget med de andre børn såsom dukseordning, hjælpevenner ordning, morgensang, hverdags rutiner, vente på tur når vi er i spisegruppen, men også vente på tur når vi leger stafetlege, regellege så som Kongens efterfølger, konkurrencelege, hvor vi lærer at tabe og vinde
- være lyttende overfor hinanden
- lave fantasileg, hvor vi lærer at forhandle og blive enig.
- lave aktiviteter, der lige passer til min alder, da der er aldersopdelte grupper og legegrupper.
- lave slås kultur, hvor vi lærer at kæmpe for sjov, aflæse hinandens kropssprog, turde sige fra, prøve kræfter af og vi er lige gode venner, om man taber eller vinder

#### **Jeg kan sammen med mine forældre**

- invitere mine kammerater med hjem til mig
- besøge nogle af mine kammerater, hvor de bor og se deres værelse
- tage hen på legeplads og lege og måske møde nye venner
- tale om at jeg skal være sød og rar mod andre. Her kender mor og far også Fri for Mobberi konceptet og 5 gode forældretips: En børnehave, der er god at være i, er god at lære i. 1: Støt dit barn i at indgå legeaftaler. 2: Tal ikke dårligt om de andre børn og voksne eller om deres forældre. 3: Indfør social fødselsdagspolitik. 4: Giv dit barn opmuntring og støtte og forsvare kammerater, der ikke kan forsvare sig selv. 5: Vær åben og positiv, når andre forældre fortæller om deres barns problemer.

#### **Jeg kan sammen med mine pædagogiske voksne:**

- deltage i samlings og give udtryk for min mening – her er det morgensang, formiddags- frokost- og eftermiddags samling og jeg lærer at respektere de andre børns ønsker og lærer at vente på tur.
- guides i at afkode andre børn og guides ind i en leg.
- lære at være lyttende overfor hinanden.
- være med i små legegrupper så vi danner nye relationer.
- lære dannelse, pli, respekt, omsorg og hvor vi bruger Fri for Mobberi og ICDP – De 8 samspilstemaer.
- lære at sige nej og ja på en konstruktiv måde, så jeg ikke gør andre kede af det.
- lære at give plads til forskelligheder og være en god rollemodel overfor andre.

## Kommunikation og sprog

”Børns kommunikation og sprog tilegnes og udvikles i nære relationer med barnets forældre, i fællesskaber med andre børn og sammen med det pædagogiske personale.

Det centrale for børns sprogtiltagelse er, at læringsmiljøet understøtter børns kommunikative og sproglige interaktioner med det pædagogiske personale. Det er ligeledes centralt, at det pædagogiske personale er bevidst om, at de fungerer som sproglige rollemodeller for børnene, og at børnene guides til at indgå i fællesskaber med andre børn.”



*Den styrkede pædagogiske læreplan, Rammer og indhold, s. 40-41*

Pædagogiske mål for læreplanstemaet:

1. Det pædagogiske læringsmiljø skal understøtte, at alle børn udvikler sprog, der bidrager til, at børnene kan forstå sig selv, hinanden og deres omverden.
2. Det pædagogiske læringsmiljø skal understøtte, at alle børn opnår erfaringer med at kommunikere og sprogliggøre tanker, behov og ideer, som børnene kan anvende i sociale fællesskaber.

### Hvordan understøtter vores pædagogiske læringsmiljø børnenes kommunikation og sprog?

Herunder, hvordan vores pædagogiske læringsmiljø:

- Understøtter de to pædagogiske mål for temaet Kommunikation og sprog
- Tager udgangspunkt i det fælles pædagogiske grundlag
- Ses i samspil med de øvrige læreplanstemaer.

**Jeg kan selv:**

- **genkende, huske eller sige mit navn – når vi bliver råbt op hver dag - vi øver navn, efternavn, alder, adresser og ugedage, måneder og år i vores spisegrupper og vi har portrætter med vores navne oppe at hænge på stuen og i garderoben og på vores skuffe.**
- **lære at klappe eller stave til mit navn – da vi øver bogstaver og alfabetet hænger på væggene og der er blå og røde bogstaver i mit navn. De røde vokaler viser hvor mange gange vi skal klappe.**
- **høre forskel på lyde og ord – det øver vi bl.a. i spisegruppen, når vi snakker, læser bøger, har sprogkuffert, synger, laver rim og remser mm. – eller til en gruppedag eller når vi har dialogisk oplæsning.**
- **tænke, føle, opleve og give udtryk for det.**

- lære ord ved at bruge den elektroniske tavle.
- når vi har temaer i børnehaven lære at kende alle fokusordene som er hængt op.

#### Jeg kan sammen med de andre børn:

- huske, finde på eller fortælle historier og frit tilgængelige bøger så vi kan lave børnelæsning.
- bruge min stemme, mimik og krop når vi har morgensang, musik/drama, synger på stuen, danser til musik, laver just dance, leger ned i soverummet, når vi leger med ordene og laver fjolleord sammen.
- lege forskellige lege med bogstaver og tal – vi skriver/tegner breve til hinanden, hvorpå vi skriver hinandens navne – vi kopierer navne på skuffer eller kigger på alfabetet.
- øve mig i at sige lyde, ord og sætninger, når vi leger eller sidder ved morgenbordet eller når vi går en tur i nærmiljøet – så mit sprogbrug i hverdagen følger Fri for Mobberi konceptet.
- finde forskellige insekter eller andre ting ude på legepladsen, som vi snakker om.
- Lege regelleg og forholdsords læring f.eks. musen og elefanten.

#### Jeg kan sammen med mine forældre:

- tage på biblioteket og låne bøger og få dem til at hjælpe med at læse dem.
- vise alle mine forskellige følelser. Vi hjælpes ad med at sætte ord på.
- kigge i en bog eller en iPad og få ny viden.
- øve mig i at sige forskellige ord og tal og jeg lærer at sige tingene på en ordentlig måde, så mor og far støtter mig i at være en god Bamseven.
- snakke om, hvad der står på børnehavens infotavle og dernæst fortælle mere om, hvad vi har lavet.
- snakke om de billeder, der er på infoskærmen i køkkenet og om billedcollagerne, der sendes hjem.

#### Jeg kan sammen med mine pædagogiske voksne:

- høre rim og remser og en masse ord – især når vi er i vores spisegruppe.
- læse eller kigge i forskellige bøger og få en god dialog om det, der sker.

- lytte til historier, fortællinger som vi bagefter kan genfortælle. Her kan vi også bruge iPads.
- fortælle eller tegne historie – især ved vores tegnebord kan vi sammen tegne og fortælle. Vi tegner også vores oplevelser efter en kolonitur eller strandtur og snakker om det, vi lavede.
- fortælle om det, der sker på vores samtalekort.
- fortælle om den frække drillenisse, der har været med mig hjemme.
- Lege konstruktionslege f.eks. alle dem med blå bukser må....
- lave kognitive lege - Høj som et hus, lille som en mus eller farvegenkendelseslege.

## Krop, sanser og bevægelse

”Børn er i verden gennem kroppen, og når de støttes i at bruge, udfordre, eksperimentere, mærke og passe på kroppen – gennem ro og bevægelse – lægges grundlaget for fysisk og psykisk trivsel.

Kroppen er et stort og sammensat sansesystem, som udgør fundamentet for erfaring, viden, følelsesmæssige og sociale processer, ligesom al kommunikation og relations dannelse udgår fra kroppen”.



***Den styrkede pædagogiske læreplan, Rammer og indhold, s. 42-43***

Pædagogiske mål for læreplanstemaet:

1. Det pædagogiske læringsmiljø skal understøtte, at alle børn udforsker og eksperimenterer med mange forskellige måder at bruge kroppen på.
2. Det pædagogiske læringsmiljø skal understøtte, at alle børn oplever krops- og bevægelsesglæde både i ro og i aktivitet, så børnene bliver fortrolige med deres krop, herunder kropslige fornemmelser, kroppens funktioner, sanser og forskellige former for bevægelse.

### Hvordan understøtter vores pædagogiske læringsmiljø udviklingen af børnenes krop, sanser og bevægelse?

Herunder, hvordan vores pædagogiske læringsmiljø:

- Understøtter de to pædagogiske mål for temaet Krop, sanser og bevægelse
- Tager udgangspunkt i det fælles pædagogiske grundlag
- Ses i samspil med de øvrige læreplanstemaer.

### Jeg kan selv:

- mærke og bruge hele min krop og jeg bevæger mig meget hver dag, da min børnehave er en DGI – idræt, leg og bevægelses børnehave.
- se, høre, lugte, smage og føle – især når jeg leger kims leg, skattejagt, sansekasser mm. Jeg kan dufte min frugt og madpakke og når jeg er med til at lave mad.
- bestemme over min egen krop.
- smile, grine, græde med mit ansigt og børnehaven har billeder og bolde med forskellige ansigter på som jeg kan efterligne og spejle, hvor jeg kan se mine forskellige ansigtsudtryk.
- gyngende, vippe, snurre rundt, klatre i træer, springe længde spring, gå på line, spille bold, lege på vores digitale playground, hoppe rundt på bogstaver og tal, trille ned af volden, fartleg, cykle mm – min børnehave har en legeplads med mange gode motoriske udfordringer.
- klippe, tegne, lime, male, modellere, bygge med plus plus og magneter og lege med dukker og tage deres tøj af og på, bygge med små og store legeklodser.
- tage mit eget tøj af og på – for jeg øver mig i at være selvhjulpne og få succes i at klare hverdags rutiner.

### Jeg kan sammen med de andre børn:

- gå ture, løbe eller cykle – vi har mange cykler på legepladsen og vi laver cykledage. Vi går ned i anlægget og hopper på trampolin, vi løber om kap rundt om børnehaven og får en streg for hver omgang – for jeg kan lide at lave konkurrencer
- bruge mine sanser og krop i forskellige lege
- lave bevægelses lege nede i kælderens, hvor der er klatrevæg, ribbe og en stor madrass eller i soverum med masser af udklædningstøj, skjolde, sværd, spejle og puder og danse til musik.
- Lave sanglege og bevægelseslege både ude og inde.
- være med til slås kultur, hvor vi laver fangeleg, bryder, kæmper og bruger mine muskler.
- gå til svømning.
- lave massage lege. For dem vi rør ved, driller vi ikke – Fri for Mobberi.
- være duks på stuen, hvor vi bl.a. henter rullebord, dækker bord, tørre bord af, fejer mm.
- være ude i al slags vejr – sol, vind, storm, sne, hagl, regn – mærker varme og kulde
- være på legepladsen og bevæge mig og måske finde insekter.
- mærke på og lege med sandet i sandkassen og lave sandfigurer, kager, grave mm.
- spille bold, gribe, kaste, skyde, sparke, dribble.

### Jeg kan sammen med mine forældre:

- gå ture, løbe eller cykle.
- tage hen på en spændende legeplads.
- bevæge mig, hvis vi er på en udflugt og jeg skal selv bruge mine ben at gå på.
- smage på og spise forskellig slags mad.

### Jeg kan sammen med de pædagogiske voksne:

- deltage i aktiviteter, hvor jeg bruger min krop. Vi laver bevægelses lege før vores frugt og madpakke hver dag – action kids, sanglege og der er bevægelses lege hver dag ude på legepladsen. Vi laver Rend op hop med Oliver, just dance, konkurrencelege, skattejagt og vi går ture i nærmiljøet.
- være udenfor og mærke det våde regnvejr – samle regnvand, hoppe i vandet, lave vandbane.
- gynge, rutsje, klatre på klatrevæg og cykle på legepladen.
- bruge og lære min krop at kende på mange måde – bruge vores sprogkuffert med kroppens opbygning – prøve grænser af i forhold til kroppen – hvor hurtig kan jeg løbe, cykle, hvor højt kan jeg hoppe, springe, klatre, hvor stærk er jeg osv.
- gå en tur – købe ind – mulleren – anlæg - skøjtesøen – biblioteket – museet – køre i bus til Løgstør/Hvalpsund/Hornum/naturlegeplads etc.
- lave gymnastik/rytmik, hvor vi går ned til Østermarken og låner SFO´s gymnastiksal.
- Få kropskendskab ved at lege hoved, skulder, knæ og tå eller her er højre, her er venstre mm.
- Bruge alle mine grundbevægelser bl.a. ved at lege jorden er giftig og lave forhindringsbane.

---

## Natur, udeliv og science

”Naturoplevelser i barndommen har både en følelsesmæssig, en kropslig, en social og en kognitiv dimension.

Naturen er et rum, hvor børn kan eksperimentere og gøre sig de første erfaringer med naturvidenskabelige tænke- og analysemåder. Men naturen er også grundlag for arbejdet med bæredygtighed og samspillet mellem menneske, samfund og natur.”



**Den styrkede pædagogiske læreplan, Rammer og indhold, s. 44-45**

Pædagogiske mål for læreplanstemaet:

1. Det pædagogiske læringsmiljø skal understøtte, at alle børn får konkrete erfaringer med naturen, som udvikler deres nysgerrighed og lyst til at udforske naturen, som giver børnene mulighed for at opleve menneskets forbundethed med naturen, og som giver børnene en begyndende forståelse for betydningen af en bæredygtig udvikling.
2. Det pædagogiske læringsmiljø skal understøtte, at alle børn aktivt observerer og undersøger naturfænomener i deres omverden, så børnene får erfaringer med at genkende og udtrykke sig om årsag, virkning og sammenhænge, herunder en begyndende matematisk opmærksomhed.

### Howdan understøtter vores pædagogiske læringsmiljø, at børnene gør sig erfaringer med natur, udeliv og science?

Herunder, hvordan vores pædagogiske læringsmiljø:

- Understøtter de to pædagogiske mål for temaet Natur, udeliv og science
- Tager udgangspunkt i det fælles pædagogiske grundlag
- Ses i samspil med de øvrige læreplanstemaer.

#### Jeg kan selv:

- se, føle og opleve de forskellige årstider, da jeg er ude i al slags vejr – naturfænomener.
- mærke, når det er koldt om vinteren og hvis der er frost, så finder jeg frossen vand og mærker med tungen og hopper isflagen i stykker og samler is i spanden.
- mærke når der er varmt om sommeren, så skal jeg smøres ind i solcreme, solhat på og helst i skyggen og have en masse vand at drikke.
- høre, når vinden blæser eller det stormer kraftigt.
- lege med vand og hoppe i vandpytter – jeg samler vand i børnehavens bildæk eller ved vores ”vand og sand” borde. Jeg laver mudderkager og andet godt. Jeg maler legehuset med vand og mudder eller smører det i hovedet.
- gå på jagt efter insekter – samle snegle, bænkebidere, mariehøns, gåsebiller, larver og regnorme.
- finde blomster, kogler, sten, grene, blade, æbler og bær som jeg leger er mad.
- finde skovle, spande, rive, plastikforme, sandmøller, bolde mm da legetøjet er frit tilgængeligt.



### **Jeg kan sammen med de andre børn:**

- være udenfor på legepladsen eller i naturen.
- lege og eksperimenter med vand – hvad kan synke eller flyde ovenpå af sten, blad, fuglefjer, pind, blomst, kogle mm. Hvad sker der når vi blander sand og vand – jord og vand. Hvor mange spande vand skal der til for at slukke et bål.
- høre og se på alle mulige forskellige fugle – følge vores due, der bygger rede hvert år i børnehaven – vi fodrer fuglene om vinteren og kigger på dem, når de flyver rundt og finder byggemateriale.
- finde og tælle smådyr, planter og blomster i naturen. Kigge på børnehavens insekt-tavle og forsøge at finde dyrene under sten, i buske, ved træerne, ved højbedene mm.
- gå med bare tæer i sandet eller lege med vand i de blå bassiner med skibe og lege med vores vandkanaler.

### **Jeg kan sammen med mine forældre:**

- samle kastanjer og lave dyr af dem eller samle blade og lave en krans
- fjerne ting, der ikke skal være i naturen – gå rundt og fjerne skrald og snakke om, at vi skal passe på naturen
- besøge en bondegård eller tage i zoo eller tage ud på 4-H gården
- gå hen på en naturlegeplads og lege eller på en tur til skov eller strand
- følge årets gang og snakke om dyr og planter
- gå ud i haven og se på de forskellige blomster, buske, træer, fugle og insekter

### **Jeg kan sammen med de pædagogiske voksne:**

- tale om og undersøge de forskellige årstider ved, at vi læser bøger om årstiderne. Vi snakker årstider ved vores samlinger, vi mærker på egen krop, hvad vi skal have på af tøj i forhold til årstiden, vi tager vores sprogkuffert om årstiderne, vi finder materiale på iPads, vi kigger ud og beskriver hvordan træerne ser ud, er der varmt eller koldt, blæser det, regner det osv. Vi snakker om is, sne og slud og hvad der forskellen. Ser hvilken retning vinden kommer fra ved at kigge på flaget. Er der mørkt eller lyst udenfor. Vi bruger vores tavle med årstiderne på.
- lave spiringsforsøg, hvor vi sår karse, blomsterfrø, tomater, krydderurter. Lægger kartofler, planter jordbær mm. Lave plantekasser
- være med til at vande blomsterne ude på legepladsen
- lave vores naturrum færdigt med terrarier, forstørrelsesglas, myre bo, insekthoteller, rygsæk med naturmaterialer.
- undersøge vores højbede med planter, der tiltrækker insekter og kan vi finde insekterne på vores naturtavle.
- tage på en naturlegeplads, besøge 4-H gården, tage til Jesperhus, tur til Limfjordsmuseum alt sammen for at se på dyr, insekter, planter og snakke om, hvordan vi behandler naturen
- tage i zoologisk have og snakke om de forskellige dyr – hvad spiser de og hvor lever de rigtigt, når de ikke er i en zoologisk have.

- spise ude på legepladsen eller tage madpakken med på tur
- tage til skøjtesøen med vores fiskenet og undersøge, hvad der lever i søen
- tage haletudser med hjem – snakke om cyklussen og bruge vores sprogkuffert fra æg til tudse. Og når haletudsen begynder at få ben skal de tilbage igen og lære børnene hvorfor.
- samle naturmateriale som vi bruger til vores juledekorationer eller til pyntning af borde eller bruger til en pædagogisk aktivitet.
- snakke om vilde dyr, bondegårdsdyr, kæledyr, dyr på legepladsen via sprogkufferter, iPads, bøger mm.
- lære at passe på naturen – dyr, planer og oprydning efter sig.
- tænde bål og lave mad eller skumfiduser eller bare mærke varmen fra bålet

## Kultur, æstetik og fællesskab

”Kultur er en kunstnerisk, skabende kraft, der aktiverer børns sanser og følelser, ligesom det er kulturelle værdier, som børn tilegner sig i hverdagslivet.

Gennem læringsmiljøer med fokus på kultur kan børn møde nye sider af sig selv, få mulighed for at udtrykke sig på mange forskellige måder og forstå deres omverden.”



*Den styrkede pædagogiske læreplan, Rammer og indhold, s. 46-47*

Pædagogiske mål for læreplanstemaet:

1. Det pædagogiske læringsmiljø skal understøtte, at alle børn indgår i ligeværdige og forskellige former for fællesskaber, hvor de oplever egne og andres kulturelle baggrunde, normer, traditioner og værdier.
2. Det pædagogiske læringsmiljø skal understøtte, at alle børn får mange forskellige kulturelle oplevelser, både som tilskuere og aktive deltagere, som stimulerer børnenes engagement, fantasi, kreativitet og nysgerrighed, og at børnene får erfaringer med at anvende forskellige materialer, redskaber og medier.

### Hvordan understøtter vores pædagogiske læringsmiljø, at børnene gør sig erfaringer med kultur, æstetik og fællesskab?

Herunder, hvordan vores pædagogiske læringsmiljø:

- Understøtter de to pædagogiske mål for temaet Kultur, æstetik og fællesskab
- Tager udgangspunkt i det fælles pædagogiske grundlag
- Ses i samspil med de øvrige læreplanstemaer.

**Jeg kan selv:**

- opleve verden og livet omkring mig.
- opleve mange forskellige nationaliteter i børnehaven.

- se på billeder, kunst, huse, mennesker og dyr.
- kende min identitet, familie og baggrund.
- sanse, bruge min fantasi og være kreativ og materialerne er tilgængelige.
- klæde mig ud i soverummet.

#### Jeg kan sammen med de andre børn:

- være en del af fællesskabet med de andre børn. Finde ud af vores forskelligheder. Måske kan jeg lære ord på andre sprog.
- bruge min fantasi, tegne og male og tegnebordet er altid klar med papir og farver.
- se på flag fra forskellige lande som vi har på et vendespil og på vores verdenskort og vi kan finde flagene på vores iPad.
- kigge i bøger med kunst eller eventyr og bøgerne er frit tilgængelige.
- holde fødselsdage og opleve forskellige måder at holde fødselsdag på.
- være med til børnenes grundlovsdag.
- se tegnefilm og lave ”biograf” i Troldehøjen.

#### Jeg kan sammen med mine forældre:

- gå på museum og se på malerier.
- se teater, tegnefilm eller børnefilm.
- rejse til steder med forskellige folk.
- finde postkort, når jeg er ude at rejse og som jeg kan sende til børnehaven.
- snakke om andre børn og hvor i verden, de kommer fra og hvorfor.

#### Jeg kan sammen med de pædagogiske voksne:

- få tryghed, omsorg, nærvær. Vores små spisegrupper er gode til at efterleve dette og er med til at inkludere alle børn.
- se på forskellig kunst og kultur, når vi går ned på museum og er på nissejagt, på biblioteket, med rød stue i biografen eller ser på juleudsmykning eller kigger på forskellige butikker i byen.
- lave påskeklip og halloween klip som kommer ned og hænge i byen.
- bruge f.eks. en iPad til at finde ny viden.
- være eksperimenterende og skabende.
- lave juledekorationer, lege med ler eller trylledej.
- lave morgensang, hvor vi synger vores gamle børnesange og laver sanglege.
- deltage aktivt i den fælles kulturuge – AHA – kulturen rykker ud.
- få kendskab til nærmiljøet ved at besøge tivoli, dyrskue, teater på Vestermark skolen og på Hornum skole, legeplads i Aalestrup, Limfjordsmuseet, naturlegeplads, besøge andre børnehaver, låne hallen i SFOén, holde idrætsdag, besøge plejehjem og få besøg af dagplejen.
- få besøg af bedste/oldeforældre og af vores forældre til åbent hus.
- have faste temaer i Troldehøjen såsom højtider.

- bruge svømmehallen og bagefter være med til at handle i Rema.
- lave vores egen kulturuge, hvor de 2 sprogede børns forældre kommer og skal lære os om deres land, bruge verdenskortet og se hvor de kommer fra. Vi skal smage nationalretten, lege, danse, synge noget fra deres lande.
- snakke om madpakker og holde maddage, hvor vi snakker om, hvad vi må spise, når vi kommer fra Danmark og fra andre lande.

---

# Evalueringsskultur



---

”Lederen af dagtilbuddet er ansvarlig for at etablere en evalueringsskultur i dagtilbuddet, som skal udvikle og kvalificere det pædagogiske læringsmiljø.

Lederen er ansvarlig for, at arbejdet med den pædagogiske læreplan evalueres mindst hvert andet år med henblik på at udvikle arbejdet. Evalueringen skal tage udgangspunkt i de pædagogiske mål og herunder en vurdering af sammenhængen mellem det pædagogiske læringsmiljø i dagtilbuddet og børnenes trivsel, læring, udvikling og dannelse.

Evalueringen skal offentliggøres.

Lederen af dagtilbuddet er ansvarlig for at sikre en løbende pædagogisk dokumentation af sammenhængen mellem det pædagogiske læringsmiljø og børnenes trivsel, læring, udvikling og dannelse. Den pædagogiske dokumentation skal indgå i evalueringen.”

***Den styrkede pædagogiske læreplan, Rammer og indhold, s. 50-51***

Det er ikke et lovkrav at beskrive dagtilbuddets dokumentations- og evalueringsspraksis i den pædagogiske læreplan, men det kan være en fordel i udarbejdelsen af læreplanen at forholde sig til den løbende opfølgning og evaluering af indholdet i læreplanen.

## Hvordan skaber vi en evalueringsskultur, som udvikler og kvalificerer vores pædagogiske læringsmiljø?

**Det vil sige, hvordan dokumenterer og evaluerer vi løbende vores pædagogiske arbejde, herunder sammenhængen mellem det pædagogiske læringsmiljø og de tolv pædagogiske mål?**

Her kan I kort beskrive jeres arbejde med at etablere en evalueringsskultur som en del af det daglige pædagogiske arbejde. I kan fx beskrive, hvordan I arbejder systematisk med evaluering, om I arbejder med særlige metoder, om I arbejder eksperimenterende eller undersøgende med et særligt fokus, samt hvordan, hvor ofte og i hvilke fora I drøfter og reflekterer over jeres pædagogiske praksis mv.

**Dokumentation: Her vil vi bruge billedokumentation og sende ud via INFOBA til forældrene. Samtidig vil der være ophæng i Troldehøjen, der billedligt beskriver, hvad børnene laver. Vi bruger videooptagelser, som sendes hjem til forældrene. Vi bruger vores**

monitor til at fremvise billeder. Vi sender forskellige informationer hjem til forældrene – nyhedsbreve – månedsplaner – nye tiltag – inviterer forældrene ind i vores dagligdag.

Trivselsskema hver 3. måned, hvor vi snakker om det enkelte barns trivsel – hvordan var det for 3 måneder siden og hvis der har været sat en handleplan på, hvordan er det så gået? Hvad skal vi handle på og hvordan? Ud fra disse trivselssamtaler kommer læringsmiljøet under lup – hvad kan vi gøre for at ændre trivslen i positiv retning – skal der laves en legegruppe, skal børnene tilbydes nogle andre lege/legeredskaber, skal vi ændre vores tilgang til lige netop det barn, skal vi have større fokus på forældresamarbejdet? Skal vi have andre fagpersoner ind? Skal vi hente hjælp i faglitteraturen eller? Handleforslagene bliver noteret ned fra gang til gang.

Vi evaluerer legegrupper hvert halve år – her gør vi brug af SMTTE

Vi bruger EVA - tegn på læring – når vi hvert år evaluerer: svømning, brandprojekt, gymnastik/rytmik, musik/drama, skolegruppen mm

Ved småprojekter såsom Rend og hop med Oliver – kulturugen – fastelavn – åbent hus – DGI – kurser mm evaluerer vi på vores først kommende personalemøde.

Til vores pædagogiske weekend i januar evaluerer vi hele vores årsplan ud fra: Hvad gik godt? – Hvad skal vi blive ved med? Hvad skal vi have mere af? Hvad skal vi lade være med? Her har der undervejs været mange små evalueringer som vi så sammenfatter på denne weekend og følger op på, hvad vi blev enige om.

Vi har vores fyrtårn som i samarbejder med leder sætter mange små processer i gang – det er som et fast punkt på vores personalemøde, hvor vi evaluerer fra gang til gang: Hvordan er det gået? Har tiltagene virket? Hvorfor/hvorfor ikke. Hvad skal være næste indsatsområde? Vi har brugt det sidste år på mange af vores hverdagsrutiner – fået mere læring ind i disse – blevet mere tydelig på vores læringsmiljøer.

Vi gør brug af praksisfortællinger som en del af vores evalueringskultur. Til hver personalemøde skal alle medbringe en praksisfortælling, hvor vi skelner imellem: Solskinshistorien, succeshistorien, brøleren.

Vi hjælper hinanden med at evaluere fortællingen og sætter de 8 samspilstemaer på i forhold til ICDP. På den måde får vi endnu mere fokus på vores pædagogiske arbejde og tilgangen til det enkelte barn.

Alle vores praksisfortællinger samles i en mappe og her kan vi gå tilbage og se, hvordan var det lige jeg eller en kollega lykkedes i denne situation – måske kan jeg prøve med den indgangsvinkel på dette barn.

I vores teams, hvor vi mødes hver uge i 2 timer, giver vi hinanden sparring og evaluerer på vores pædagogiske arbejde på stuen – hvad går godt/ikke så godt? Hvad skal vi gøre i forhold til lige denne børnegruppe? – hvad har vi prøvet? Hvordan gik det og hvorfor? Hvordan kommer vi videre?

Det er også i disse teams kompetencehjulet laves og opdateres mindst to gange om året. Her bliver der lavet handleplan og efter nogle uger evalueres på denne handleplan for at se om tiltaget viser tegn på at det lykkes – lykkes det ikke, må der et andet tiltag til.

---

Hvordan evaluerer vi arbejdet med den pædagogiske læreplan, som skal foretages mindst hvert andet år?

Her kan I fx kort beskrive, hvordan evaluering af læreplanen kan ses i forhold til jeres evalueringsskiltur i hverdagen.

Det vil ikke være anderledes med denne i forhold til vores anden læreplan – hvert år til pædagogisk weekend bliver læreplanen gennemlæst slavisk og kommenteret på – hvordan er det gået?

- I forhold til de centrale elementer? Gør vi det som vi har skrevet? – hvad mangler vi at gøre? Hvad skal vi blive bedre til? Er der noget vi skal have tilført eller sløffet?
- I forhold til de 6 kompetencer? gør vi det som vi har skrevet? – hvad mangler vi at gøre? Hvad skal vi blive bedre til? Er der noget vi skal have tilført eller sløffet?
- Mosaik tilgangen fase 4: Nu er vi på den sidste ø og det er tid til at se tilbage på rejsen. Hvad har vi lært om vores pædagogiske praksis? Hvad har vi lært om det at arbejde med børneperspektiver? Hvad skal vi være opmærksomme på næste gang vi arbejder med mosaiktilgangen? Måske har vi fået øje på nye fokusområder vi og børnene er blevet nysgerrige efter at undersøge sammen. Så kan vi sejle tilbage til fokusøen og starte vores nye udforskning.
- BMV : Evaluere på de tiltag vi satte i værk udfra det BMV'en viste.



# Her kan I finde yderligere inspiration til arbejdet med den pædagogiske læreplan

Til at understøtte og inspirere jeres videre arbejde med den styrkede pædagogiske læreplan er der udviklet en række øvrige materialer. Alle inspirationsmaterialer – nuværende og kommende – kan findes på [www.emu.dk/omraade/dagtilbud](http://www.emu.dk/omraade/dagtilbud)



**Redskab til selvevaluering** er en ramme til systematisk at analysere jeres praksis inden for centrale områder i den styrkede pædagogiske læreplan.



**Redskab til forankringsproces** indeholder fem tilgange til, hvordan I kan arbejde med forandring og forankring af et stærkt pædagogisk læringsmiljø.



**Film** introducerer indholdet i og illustrerer hovedpointer fra publikationen *Den styrkede pædagogiske læreplan*.



**Forskellige tematiske materialer** dykker ned i viden om et tema og giver inspiration til dialog og handling. Her er bl.a. materialer om evaluering af pædagogisk praksis, som understøtter en systematisk tilgang til det at evaluere.

Der offentliggøres løbende nye temaer.

Alle materialer kan findes på [www.emu.dk/omraade/dagtilbud](http://www.emu.dk/omraade/dagtilbud)



[Pædagogisk læreplan](#)

© 2019  
Danmarks Evalueringsinstitut og  
Børne- og Socialministeriet

Citat med kildeangivelse er tilladt

Design: BGRAPHIC